

801-18  
323

# ДО-МИ-СОЛЬ

НОТНАЯ ПѢВЧЕСКАЯ ГРАМОТА

ДЛЯ ШКОЛЬ И САМООБУЧЕНІЯ

По методѣ подвижного ДО

СОСТАВИЛЪ

Л. Д. Мироносицкій.

НАЧАЛЬНАЯ СТУПЕНЬ ОБУЧЕНІЯ.



С.-ПЕТЕРБУРГЪ.  
Синодальная типографія.  
1906.

## Предисловіе.

Въ основѣ предлагаемаго въ этомъ руководствѣ новаго метода изученія нотной грамоты положены тѣ же начала, на которыхъ основанъ и методъ *нотъ-буквъ*<sup>1)</sup>. Эти начала слѣдующія:

1. Въ основѣ всякой музыки лежитъ *гамма*, т. е. стройный организмъ звуковъ, находящихся въ зависимости другъ отъ друга.

2. Исходнымъ и какъ бы центральнымъ пунктомъ гаммы является *тоники*, по отношенію къ которой остальные ступени являются производными звуками: лишь предъ лицомъ тоники каждая ступень является въ нашемъ представленіи съ своимъ отличительнымъ характеромъ или примѣтнымъ эффектомъ,—лишь представивъ въ умѣ тонику, мы можемъ представлять другія ступени.—

3. Этому мысленному представленію тоники и зависимыхъ отъ нея ступеней много помогаютъ *названія* тоники и прочихъ ступеней натуральной гаммы. По буквамъ мы можемъ пѣть потому, что буква для насъ есть символъ известной ступени и видъ ея вызываетъ въ умѣ звуковой образъ. Чтобы «читать ноты» т. е. переводить видимыя ноты-символы на звуки, намъ необходимо съ каждой нотой соединить ея *названіе*.

4. Но названія ступеней являются могучими пособниками намъ при чтеніи нотъ лишь до тѣхъ поръ, пока названія совпадаютъ со значеніями, т. е. пока названіе *до* дѣйствительно обозначаетъ тонику, а названіе *солъ*—пятую ступень и т. д. Разъ это соответствіе нарушено, названія теряютъ половину своей силы, они свѣтятся намъ уже не собственнымъ, а, такъ сказать, отраженнымъ свѣтомъ.

Методъ «подвижнаго До» заключается въ томъ, что названіе *до* всегда примѣняется къ *первой* ступени (тоникѣ) гаммы, какова бы ни была ея высота. Вслѣдствіе этого *до*, а за нимъ и другія ступени переищщаются на станѣ, мѣняютъ мѣста съ перемѣной гаммы: такъ если въ ключѣ стоитъ одинъ дѣзъ (гамма СОЛЪ), то названіе *до* примѣняется къ нотѣ, стоящей на второй линіи; если въ ключѣ—бемоль, то ДО—въ первомъ промежуткѣ и т. д. Словомъ ДО—*всегда тоники*.

<sup>1)</sup> См. книги П. Мироносицкаго: 1) Ноты-буквы. Изложеніе буквеннаго метода пѣвческой нотации. 2) Ноты-буквы. Пѣвческая грамота (по буквенной методѣ). Книжка 1-ая для учениковъ. Книжка 2-ая для учителей и самообученія.



Слѣдствія такого приѣма для изученія процесса чтенія нотъ могутъ быть только благотворны. Вотъ какія удобства имъ достигаются:

1. Пѣвцу дается возможность чувствовать всякую тональность, какъ гамму, каково бы ни было ея положеніе на нотномъ станѣ. Въ пѣніе вводится сознательность.

2. Процессъ «изученія гаммъ» сводится къ нехитрой механикѣ запоминанія названія мѣсть на станѣ при томъ или другомъ ключевомъ обозначеніи. Ключевые знаки перестаютъ быть пугаломъ; различіе между «легкими» и «трудными» гаммами падаетъ.

3. Устраняется странный и нежелательный разладъ между «словомъ» и «дѣломъ» въ процессѣ сольфеджированья, т. е. разладъ между произносимыми названіями ступеней и самими звуками: пѣвецъ уже не станетъ называть словомъ фа ноту, которая на самомъ дѣлѣ есть фа—дизъ (когда въ ключѣ— $\sharp$  на фа), или сопровождать чистую кварту слогами фа—си (когда въ ключѣ— $\flat$ ).

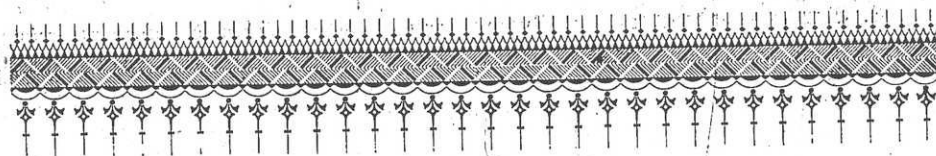
4. Рушатся многія затрудненія, съ которыми должна теперь имѣть дѣло методика пѣнія, слѣдуя обычному методу изученія интервалловъ при неподвижномъ *до*. При этомъ послѣднемъ методѣ преподаватель связанъ, что называется, по рукамъ и ногамъ и рѣшительно лишень возможности при преподаваніи пѣнія слѣдовать общепризнаннымъ принципамъ дидактики. Для примѣра достаточно упомянуть, что по существующимъ методикамъ учитель долженъ начинать изученіе стана съ *добавочной* линіи, потому что именно на ней стоитъ *до*.

Ученикамъ, уже изучившимъ чтеніе нотъ по буквенной методѣ, переходъ на нотно-линейную нотацію при подвижномъ *до* не составитъ никакого затрудненія. Но если учитель желаетъ начать прямо изученіе нотно-линейной нотаціи по предлагаемому руководству, всетаки ему самому слѣдуетъ познакомиться съ основами метода нотъ-буквъ. Въ книжкѣ: «Ноты-буквы. Пѣвческая грамота. Книжка 2-ая (для учителей)» онъ найдетъ много методическихъ указаній, которыя вполне примѣнимы къ обученію и по нотно-линейной системѣ.—

При составленіи настоящаго руководства я пользовался лучшими пѣвческими руководствами англійской школы, гдѣ чтеніе нотъ линейной системы изучается исключительно по методу подвижного *до*. Изъ этихъ руководствъ назову главное: McNaught, W. G. D-r. «School Sight-Singing Reader».

П. Мирнослицкий.

1906 г.  
Сентября 21.  
С.-Петербургъ.



## НОТНАЯ ПѢВЧЕСКАЯ ГРАМОТА.

(Метода подвижного *до*).

8	До <sup>1</sup>
7	ці
6	ля
5	Соль
4	фа
3	Ми
2	ре
1	До

1. Звуки и ладъ. Когда мы поемъ, мы беремъ голосомъ *разные* звуки, — переходимъ голосомъ то повыше, то пониже, будто ступаемъ по лѣстницѣ. На этой звуковой лѣстницѣ *восемь* ступеней, разныхъ по звуку, или по высотѣ. Но эти звуки *связаны* другъ съ другомъ, какъ члены одного тѣла или вѣтви одного растения: тронешь одинъ изъ нихъ, затронешь и другіе; одинъ звукъ вызываетъ или подсказываетъ намъ другой. Звуки хорошо прилажены другъ къ другу: у нихъ есть *ладъ* между собою. Когда мы двигаемся голосомъ то выше, то ниже, мы держимся этого лада. Пѣніе *не въ ладѣ* бываетъ не красиво.

Среди звуковъ есть одинъ *коренной* или *основной* звукъ. Онъ называется *до*. Съ этимъ кореннымъ звукомъ крѣпко связаны два другихъ: *ми* и *соль*. Это—главные или основные звуки. Они составляютъ *основное трезвучіе до-ми-соль*. Это трезвучіе—все равно, что главный стволъ у дерева: вокругъ него расположены, какъ вѣтви, всѣ другія ступени.

Надо твердо изучить и запомнить основной и самый простой ладъ: *до-ми-соль*.

СОЛЬ
МИ
ДО

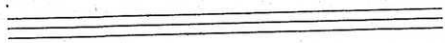
соль		соль		соль		соль
	ми		ми		ми	
до		до		до		до

С
М
Д

2. Названія ступеней можно обозначать сокращенно, начальными буквами *д=до, м=ми, с=соль*.

с		с		с					
	м		м		м		м		м
д		д		д		д		д	

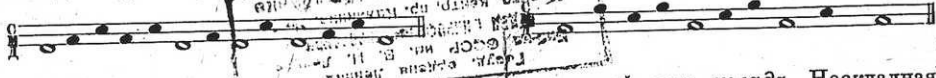
**3. Линии и промежутки.** Будемъ теперь вмѣсто буквъ обозначать звуки значками: До—кружечкомъ (o), а другія ступени точкой (•). Эти значки (или ноты) будемъ писать то выше, то ниже—на особыхъ линияхъ и въ промежуткахъ между линиями. Пока намъ довольно трехъ линий:—



4. Когда до стоитъ на линіи, то ми и соль становятся тоже на линіяхъ: ми—на сосѣдней линіи выше до, соль—на сосѣдней линіи выше ми:—



5. Если же до становится въ промежуткѣ, то ми и соль тоже занимаютъ сосѣдніе промежутки выше до:—



**6. Складъ (или размѣръ).** Въ пѣньи и музыкѣ есть *складъ*. Нескладная музыка намъ не нравится. Для склада всякая музыка дѣлится на равныя части или *доли*. Эти доли мы легко узнаемъ въ музыкѣ слухомъ и можемъ считать ихъ, или отбивать рукою и ногою; мы можемъ, какъ солдаты, «ходить подь музыку», т. е. дѣлать шагъ на каждую долю: чѣмъ скорѣе будутъ идти доли въ музыкѣ, тѣмъ скорѣе будутъ ступать и наши ноги и на-оборотъ.—

**7. Такты.** Доли идутъ въ музыкѣ не въ одиночку, а отрядами, или гвѣздами: иногда *по двѣ* (разъ-два, разъ-два) иногда *по три* (разъ-два-три, разъ-два-три). Каждый такой отрядъ или гвѣздо долей называется *тактомъ*. Тактъ изъ двухъ долей (разъ-два) называется *двухдольнымъ* тактомъ. Тактъ изъ трехъ долей (разъ-два-три) называется *трехдольнымъ* тактомъ.

**8. Удареніе.** Первая или начальная доля въ каждомъ тактѣ бываетъ на слухъ тяжелѣе или сильнѣе остальныхъ. На первой долѣ есть удареніе (или акцентъ),—поэтому она называется *сильной* долей, остальные доли—*слабыя*.— Будемъ считать доли и дѣлать удареніе на каждой первой долѣ т. е. на «разъ!»—

- 1) *двухдольные такты*: разъ-два, разъ-два, разъ-два, и т. д.
- 2) *трехдольные такты*: разъ-два-три, разъ-два-три, разъ-два-три и т. д.

**9. Тактовая черта.** Такты въ нотномъ письмѣ отдѣляются другъ отъ друга отвѣсными чертами: это—*тактовая черта*. Сильная доля всегда находится послѣ тактовой черты:—

а) Двухдольные такты:—

Разъ два	Разъ два	Разъ два	
Сил. слаб.	Сил. слаб.	Сил. слаб.	
Спи - те	дѣ - ти,	въ дѣб-рый	часть —

б) Трехдольные такты:—

Разъ два три	Разъ два три	Разъ два три	
Сил. сл. сл.	Сил. сл. сл.	Сил. сл. сл.	
Дѣ - ти,	ов -	ся - ный кй -	сѣль на сто -
			лѣ —

**10. Ноты.** Для записыванія долей придуманы особые знаки, или фигуры, называемыя *нотами*. Вотъ какой видъ имѣютъ ноты:—

	Цѣлая нота, самая крупная.	$o = p + p = p + p + p + p$
	Половинныя ноты (или полуноты).	$p = \text{two eighth notes}$
	Четверти.	$\text{quarter note} = \text{two eighth notes}$

\*10. Палочки въ нотахъ можно писать и вверхъ, и внизъ,—какъ удобнѣе.

**11. Обозначеніе размѣра цифрами.** Въ началѣ музыкальнаго сочиненія всегда обозначается складъ или размѣръ—двумя цифрами, поставленными одна надъ другой. *Верхняя* цифра обозначаетъ *сколько долей* въ каждомъ тактѣ (гвѣздѣ). Нижняя цифра обозначаетъ—*какую ноту* (o или p или p) считать за долю. Цѣлая нота обозначается 1, половинная 2, четверть 4:—

$$o = 1, p = 2, p = 4$$

\*11. Мы будемъ пока брать на долю ноту-четверть. (p).

Итакъ, если въ началѣ сочиненія стоитъ такое обозначеніе:  $\frac{2}{4}$ , то верхняя цифра (2) значить, что доли идутъ тактами *по двѣ* (разъ-два, разъ-два и т. д.). Нижняя же цифра (4) значить, что на каждую долю падаетъ нота-четверть. Такты  $\frac{2}{4}$  будутъ записаны нотами такъ. (Знакъ > показываетъ удареніе):—

$\frac{2}{4}$	
	С. сл. С. сл. С. сл. С. сл.

Обозначеніе  $\frac{3}{4}$  указываетъ, что долей въ тактѣ уже *три* (разъ, два, три); и каждую долю надо записать четвертью (p):—

$\frac{3}{4}$	
	С. сл. сл. С. сл. сл. С. сл. сл.

**12. Четырехдольный размѣръ.** Кромѣ тактовъ двухдольнаго и трехдольнаго, бываютъ еще *четырехдольные*. Четырехдольный тактъ составился изъ двухъ двухдольныхъ, стало быть онъ не простой, а *сложный* тактъ:—

1 2 3 4 1 2 3 4

поэтому въ немъ два ударенія,—на первой и на третьей долѣ. Но третья доля всетаки слабѣе или легче первой и потому называется не сильной, а *средней*. Вотъ обозначеніе и устройство четырехдольныхъ тактовъ:—

$\frac{4}{4}$	
	1 2 3 4   1 2 3 4   1 2 3 4
	С. сл. Ср. сл.   С. сл. Ср. сл.   С. сл. Ср. сл.
	Спи мла-де-нецъ   мой прекрасный   ба - ю - шки ба - ю

13. Слияніе долей. Число нотъ не всегда равно числу долей такта. Иногда двѣ доли сливаются въ одну ноту, напримеръ:—

1 3 1+2 1 2 1+2  
2/4  
4  
Что ты спишь, му-жи-чекъ?

1 2 3 4 1 2 3+4 1 2 3 4 1+2 3+4  
4/4  
Ахъ, по-на-лась, птичка стой! Не уйдешь изъ сѣ-ти

14. Вотъ таблицы двухдольныхъ, трехдольныхъ и четырехдольныхъ тактовъ разнаго вида:—

Размѣръ въ двѣ четверти: $\frac{2}{4}$ .	Размѣръ въ три четверти: $\frac{3}{4}$ .	Размѣръ въ четыре четверти: $\frac{4}{4}$ .
1 2 1 2	1 2 3 1 2 3	1 2 3 4 1 2 3 4
Разъ - два, разъ - два	Разъ - два - три, разъ - два - три	Разъ-два-три-четыре, разъ-два-три-четыре

ДО<sup>1</sup>  
СОЛЬ  
МИ  
ДО

15. Верхнее До. Вершина нотной лѣстницы (восьмая ступень ея) называется также, какъ первая или коренная ступень, — До. Когда эту восьмую ступень хотятъ записать слоговымъ названіемъ До, или буквою Д, то прибавляютъ вверху отмѣтку, маленькую цифру 1: До<sup>1</sup>, Д<sup>1</sup>. По этой отмѣткѣ мы отличаемъ верхнее До<sup>1</sup>, восьмую ступень, отъ нижняго—До, первой ступени.—

Верхнее До<sup>1</sup> звучитъ такъ похоже на нижнее, что мы сами можемъ найти его слухомъ, слывши сперва трезвучіе до-ми-сопь.

16. Нотный станъ. Ступени до-ми-сопь мы сдумали помѣстить на трехъ линіяхъ и въ промежуткахъ между ними (см. 4). Чтобы записать нотами ступени до-ми-сопь-до<sup>1</sup>, необходимо уже пять линій: вѣдь намъ надо умѣстить и основаніе лѣстницы ДО и вершину ея, — восьмую ступень ДО<sup>1</sup>: надо рассчитывать на восемь мѣстъ. Пять линій, на которыхъ обыкновенно всегда пишутся ноты, называются нотнымъ станомъ:—

Счетъ линій:

Счетъ промежутковъ:

\* Промежутокъ надъ станомъ или верхній.  
\*\* Промежутокъ подъ станомъ или нижній.

17. Мѣсто верхняго До<sup>1</sup>. Когда ноты до-ми-сопь помѣщаются на линіяхъ, верхнее До<sup>1</sup> приходится въ промежуткѣ. Когда до-ми-сопь въ промежуткахъ, До<sup>1</sup>—на линіи:—

До<sup>1</sup>—въ промежуткѣ.

До<sup>1</sup>—на линіи.

18. До на первой линіи:—

19. До—въ промежуткѣ подъ станомъ:—

\*18—19. Упражненіе. Сначала просто называть каждую ноту; потомъ пѣть, называя каждую ноту. Длительность нотъ неопредѣленная.

20. До—въ первомъ промежуткѣ.

21.

\*20—21. Изучить и запомнить скачекъ внизъ отъ До<sup>1</sup> къ МИ.—Знакъ  $\circ$  показываетъ, что звукъ надо протянуть, задержать подольше.

22. Нижнее Сопь. Какъ у До есть верхній отголосокъ (или верхняя октава) До<sup>1</sup> верхнее; такъ и у сопь есть нижній отголосокъ (нижняя октава), нижнее сопь. Оно обозначается буквою с съ отмѣткой вверху справа (с<sub>1</sub>). Нижнее сопь легко угадать слухомъ, когда пропоешь нѣсколько разъ трезвучіе до-ми-сопь.

23. Мѣсто нижняго сопь, на станѣ. Когда д-м-с помѣщаются на линіяхъ, нижнее сопь попадаетъ въ промежутокъ и наоборотъ:—

д-м-с с<sub>1</sub> д-м-с с<sub>1</sub> д-м-с с<sub>1</sub>

СОЛЬ<sub>1</sub>  
МИ  
ДО  
СОЛЬ

24—25. УПРАЖНЕНІЯ.

24. До—на второй линіи; Сопь<sub>1</sub>—въ промежуткѣ подъ станомъ.

\* Тонъ для До брать высокий (До=Сопь).

с<sub>1</sub> д с<sub>1</sub>

25. До во второмъ промежуткѣ. Нижнее сопь на первой линіи.

с<sub>1</sub> д с<sub>1</sub>

26. Счетныя названія доли. Каждая доля въ тактѣ при счетѣ называется слогомъ ТАК. Напримѣръ:—

ТАК ТАК ТАК ТАК      или:      ТАК ТАК ТАК ТАК ТАК ТАК

Если же двѣ доли слились въ одинъ звукъ, въ одну ноту, то вторая доля называется—АК и этотъ слогъ—АК сливается (безъ перерыва) съ названіемъ первой доли въ одно названіе: ТА—АК. Напримѣръ:—

ТАК ТАК ТА-АК ТАК ТАК ТА-АК      или:      ТАК ТАК ТАК ТА-АК ТАК

П Ъ С Е Н К А.

27.

с<sub>1</sub>      Ахъ по-па-лась, птич-ка, стой! Не уй-дешь изъ свѣ-ти  
Не раз-ста-нем-ся съ то-бой Ни за что на свѣ-тѣ.

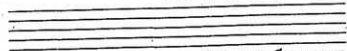
\*27. а) Прочитать доли, называя ихъ счетными названіями (так, так...). б) Назвать каждую ноту по имени (Д. М. С.); в) Пропѣть ноты, называя ихъ; г) Пропѣть всѣ ноты на слогъ *ля*; д) Пропѣть *словами* пѣсенки.

28. До на 3-ей линіи; соль ниже въ 1-мъ промежуткѣ:—

с<sub>1</sub>      с<sub>1</sub>

29. Добавочныя линіи нотнаго станна. Для высокихъ или для низкихъ нотъ иногда не хватаетъ мѣста на нотномъ станѣ и въ промежуткахъ его. Въ такихъ случаяхъ прибавляются надъ станомъ или подъ станомъ маленькія *добавочныя* (или *временныя*) *линіи*:—

— 1-ая добавочная линія вверху



Промежутокъ подъ 1-ой линіей внизу — 1-ая добавочная линія внизу  
— 2-ая добавочная линія внизу

30. До на 1-ой добавочной линіи внизу:— 31. До—тоже на 1-ой добав. внизу.

УПРАЖНЕНІЯ ВЪ ПѢВНІИ ГЛАВНАГО ТРЕЗВУЧІЯ ДО-МИ-СОЛЬ.

32. До на 1-ой добавочной внизу.

д<sup>1</sup>      д<sup>1</sup>

33. До въ 1-мъ промежуткѣ.

с<sub>1</sub>

34. До на 2-ой линіи.

с<sub>1</sub>

35. До на 1-ой добавочной внизу.

36. До въ 1-мъ промежуткѣ.

с<sub>1</sub>      м

37. До на 2-ой линіи.

с<sub>1</sub>      с<sub>1</sub>      д      м

Д <sup>1</sup>
ц <sub>1</sub>
С
М
Д

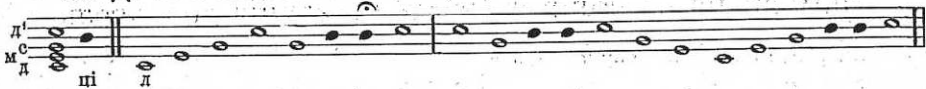
38. Седьмая ступень гаммы. Седьмая ступень гаммы называется Ц<sub>1</sub>. Когда мы поемъ этотъ звукъ, мы чувствуемъ, что на немъ нельзя остановиться: онъ тянется вверхъ, къ верхнему ДО<sup>1</sup>. По этой примѣтѣ и надо запомнить слухомъ Ц<sub>1</sub>.

\*38. Буквенное обозначеніе Ц<sub>1</sub> произносится *цы* (какъ въ словѣ *цыганъ* или *цыганъ*).

39. Мѣсто Ц<sub>1</sub> на станѣ. Нота Ц<sub>1</sub> на станѣ стоитъ рядомъ съ верхнимъ ДО<sup>1</sup>,—однимъ мѣстомъ ниже. Напримѣръ:—

ц<sub>1</sub>      ц<sub>1</sub>      ц<sub>1</sub>

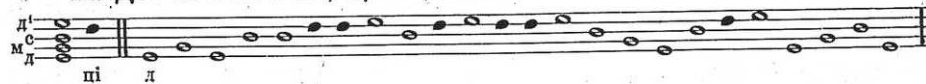
40. До на 1-ой добавочной линии; Ці—на 3-ей.



41. До въ промежуткѣ подь станомъ; Ці—въ 3-мъ промежуткѣ.



42. До—на 1-ой линіи; Ці—на 4-ой.



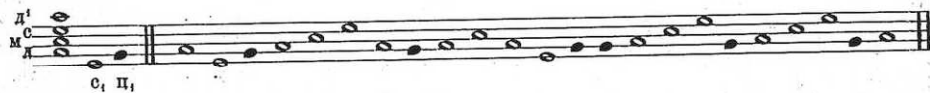
43. Нижнее Ці. Нижнее Ці также стремится къ До, какъ верхнее Ці къ До<sup>1</sup>. Ці словно вводитъ насъ въ до и потому называется *вводнымъ тономъ*. Чтобы нижнее ці записать буквой надо поставить отмітку внизу справа—Ці.

На нотномъ станѣ ці, занимаетъ мѣсто рядомъ съ до, пониже. Вотъ разные положенія нижняго ці:—



44. Нижнее ці, хорошо запоминается, если къ нему подходитъ отъ соль сверху (С—Ці) или отъ соль сверху (С—Ці):—

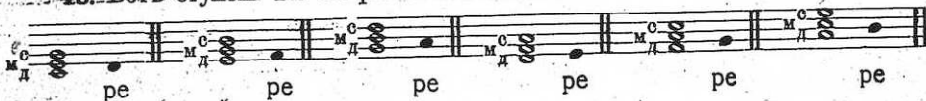
До на 1-ой линіи. Ці, —въ промежуткѣ подь станомъ.



45. Вторая ступень — Ре. РЕ—вторая ступень гаммы; это—звукъ замѣтный: послѣ него слухъ ожидаетъ до. Ре клонится внизъ къ до, къ первой ступени.

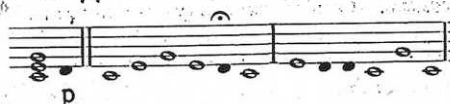
Мѣсто ре (р) на нотномъ станѣ—между до и ми. Если до и ми на линіяхъ, ре—въ промежуткѣ между ними; когда они въ промежуткѣ, ре—на линіи между ними.—

46. Вотъ ступень РЕ въ разныхъ положеніяхъ:—



Подходь къ Ре отъ ми, соль и до.

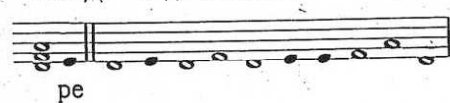
47. До на 1-ой добавочной внизу.



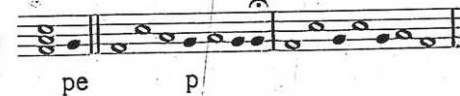
48. До на 1-й линіи.



49. До—подь станомъ.



50. До въ 1-мъ промежуткѣ.

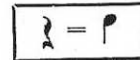
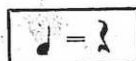


51. Паузы. Часто среди пѣнія приходится *помолчать* одну или нѣсколько долей. Такія беззвучныя или нѣмыя доли называются *паузами*.

\* *Упражненія*: Установите равномѣрный счетъ долей (разъ, два, три, четыре!), ударяя рукою по разу на долю.—Пропойте 4 доли однозвучно, называя каждую слогомъ *м*.—Помолчите 4 такихъ же доли.—Теперь поочередно—одну долю пойте, другую молчите.—Пойте *одну* долю, *три* молчите.—Сдѣлайте тѣ же упражненія въ трехъ дольномъ размѣрѣ (разъ, два, три).

52. Ноты-паузы. Доли-паузы на письмѣ обозначаются особыми знаками или *нотами-паузами*. Будемъ знакомиться съ ними постепенно. Ихъ надо исполнять также строго, какъ и звучныя ноты.—

53. Четверть-пауза. Когда требуется помолчать столько, сколько тянется въ пѣнии нота-четверть (♩), тогда ставится *четверть-пауза*. Вотъ четыре *четверть-паузы*:—



УПРАЖНЕНІЯ ВЪ СЧЕТЪ ДОЛЕЙ СЪ ПАУЗАМИ.

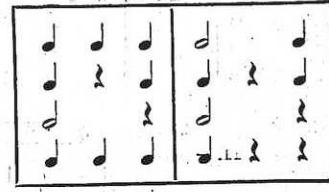
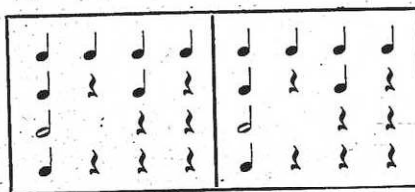
54.

$\frac{4}{4}$ , т. е. четыре четверти въ тактѣ (♩).  $\frac{3}{4}$ , т. е. три четверти на тактѣ.

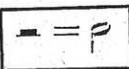
На долю приходится четверть.

Доля = ♩ (или ♪).

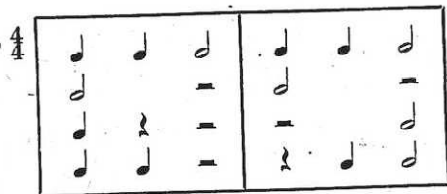
\* Доли-звукъ называются слогомъ ТАК *вслухъ*; доли-паузы—*про себя*.



**56. Половина-пауза.** Есть нота-пауза вдвое крупнее четверть-паузы. Это — пауза-половина. Ея знак — толстая лежачая черта на нотной *линейке*. Вот четыре паузы-половины:—

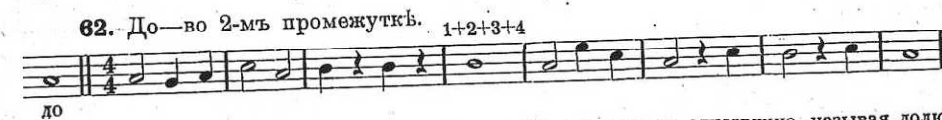


57. Упражнения в счетъ съ паузой-половиной:



УПРАЖНЕНИЯ СЪ ПАУЗАМИ.

**58. Мѣсто паузы на станѣ.** Пауза-четверть пишется обыкновенно въ серединѣ стана (между 2 и 4 линейками); пауза-половина—на 3-ей линейкѣ.



\*59—62. Сначала разобрать складъ упражненій, т. е. считать однозвучно, называя долю-звукъ слогомъ ТАК вслухъ, а долю паузу—про себя. Одинъ считаетъ только звуки—вслухъ, другой—только паузы т. е. про себя.

Д	8
Ц	7
Л	6
С	5
Ф	4
М	3
Р	2
Д	1

**63. Фа.** Четвертая ступень гаммы называется **фа** (Ф). Это—звукъ на слухъ какъ будто тяжелый; онъ клонится внизъ; послѣ него мы ждемъ слухомъ ноту **ми**. **Ми** зоветъ его къ себѣ.

**64. Мѣсто Фа на станѣ.** Фа занимает на станѣ мѣсто между **ми** и **соль**. Если **ми** и **соль** на линейкахъ, то **фа**—въ промежуткѣ и на оборотъ.

**65. Фа въ разныхъ положеніяхъ.** **Ми** и **Соль** на линіяхъ. **Фа** въ промежуткѣ. **Ми** и **Соль** въ промежуткѣ; **фа** на линіи.

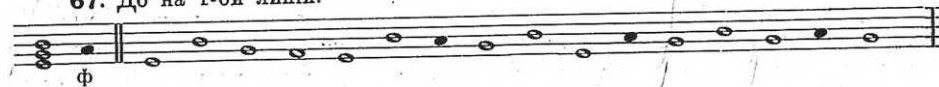


УПРАЖНЕНИЯ.

66. До на 1-ой добавочной низу.



67. До на 1-ой линіи.



68. До на 2-ой линіи.



69. До на 3-ей линіи.



70. До подъ станомъ.



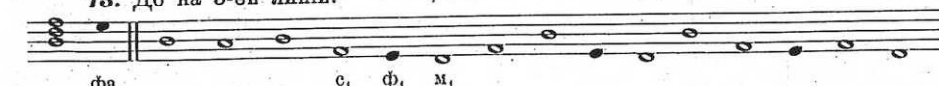
71. До—въ 1-мъ промежуткѣ.



72. До—во 2-мъ промежуткѣ.



73. До на 3-ей линіи.



\*66—73. Можно пѣть эти упражненія разнообразно: 1) учитель поетъ только Фа, ученики—всѣ прочія ноты; 2) наоборотъ; 3) одна сторона класса поетъ Фа, другая—остальные ноты; 4) классъ дѣлится на части (группы) по числу изученныхъ ступеней и каждой группѣ дается своя нота.



**74. Ноты-восьмушки.** Восьмушка вдвое короче четверти; въ одной четверти *два* восьмушки. Нота-восьмушка состоитъ изъ трехъ частей (элементовъ): *точка*, какъ у четверти (•); *отвертная черта*, какъ у четверти (|) и *крючокъ* у конца этой черты, отклоненный отъ нея вправо (∩). Вотъ четыре ноты-восьмушки:



Иногда восьмушки бываютъ связаны по-парно: Тогда у нихъ такой видъ:—



**75. Полудоли и счетныя названія ихъ.** Мы знаемъ, что доля при счетѣ называется ТАК (см. отд. 26). Часто доли дѣлятся пополамъ. Тогда изъ одной доли получается *два полудоли*: первая называется ТАК, вторая—Тик; вмѣстѣ же доля, раздробленная на полудоли, называется Так-тик.

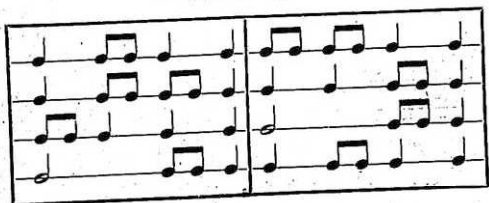
Если на долю приходится четверть, то на двѣ полудоли надо взять двѣ восьмушки:—



**76. Упражненіе въ полудоляхъ.** Установить равномерный счетъ для четвертей. Пѣть сначала счетными названіями; потомъ на слогъ *ля*:—

$\frac{4}{4}$  — четыре четверти въ тактѣ на долю—

$\frac{3}{4}$  — три четверти въ тактѣ на долю (на ударь)—



**77. Вотъ сводная таблица нотъ четырехъ разрядовъ и сравненіе ихъ по длительности:—**

Названіе нотъ.	Фигура нотъ.	Цыфринный знакъ ноты.
Цѣлая		1
Половина		2
Четверть		4
Восьмушка		8

Д'	Ц
ЛЯ	С
ФА	М
	РЕ
ДО	Ц,
ЛЯ,	
С,	

СТУПЕНЬ ЛЯ.

**78. Ступень Ля.** Шестая ступень звукоряда называется ЛЯ. Это звукъ унылый, прустный, если взять его послѣ Д'. ЛЯ клонится внизъ, къ сосѣдней ступени СОЛЬ.

**79. Мѣсто Ля на станѣ.** Ля помѣщается на станѣ однимъ мѣстомъ выше СОЛЬ. Если СОЛЬ на линіи, то ЛЯ въ промежуткѣ повыше; если СОЛЬ въ промежуткѣ, ЛЯ—на линіи повыше:—

**80. Ля въ разныхъ мѣстахъ.**

д м с на линіяхъ: ля въ промежуткѣ.

д м с въ промежуткахъ: ля на линіи.



УПРАЖНЕНІЯ.

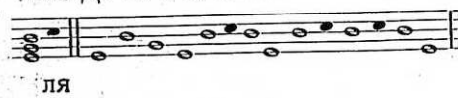
**81. До на 1-й добавочной линіи внизу.**

До—подъ станомъ.



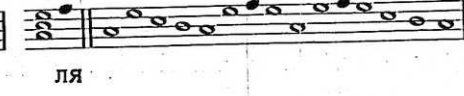
**82. До на 1-ой линіи.**

До—въ 1-мъ промежуткѣ.



**83. До на 2-ой линіи.**

До—во 2-мъ промежуткѣ.



\*81—83. Въ этихъ и въ подобныхъ упражненіяхъ надо сперва *сказать ноты*, т. е. назвать каждую ноту по слоговому имени: въ этомъ ученикъ долженъ достигнуть полной свободы, быстроты и ловкости. Пусть ученики въ свободное время задаютъ другъ другу вопросы о мѣстахъ нотъ, напр. до—въ первомъ промежуткѣ: гдѣ соль, гдѣ ми, гдѣ ля? и т. д. Пусть одинъ ученикъ выйдетъ къ доскѣ, начертитъ широкій нотный станъ съ добавочными линейками. Скажутъ, гдѣ стоитъ до. Классъ будетъ называть ноты по упражненіямъ (81—83), а ученикъ у доски будетъ молча *показывать* на своемъ станѣ мѣсто каждой названной товарищами ноты.—При пѣніи упражненій (81—83) поступать также, какъ показано выше (66—73).

УПРАЖНЕНИЯ ВЪ СКЛАДЪ И ЛАДЪ.

84.



85. До подъ станомъ.



86. До на 1-ой линіи.



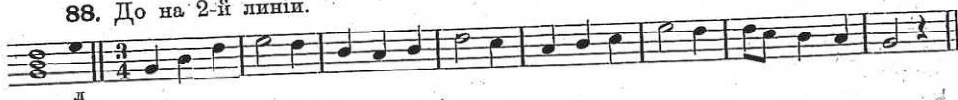
\*86. \*—\* Сначала спѣть это мѣсто только по нижнимъ, половиннымъ нотамъ; потомъ уже разбѣять ихъ на двѣ четверти и спѣть по верхнимъ.

87. До—въ 1-мъ промежуткѣ.

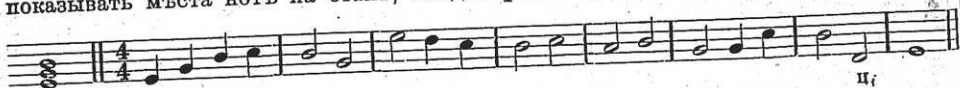


\*84—87. Въ классѣ можно эти упражненія для разнообразія исполнять такъ; одинъ ученикъ (или самъ учитель), запѣваетъ и поетъ до того мѣста, гдѣ стоятъ двѣ черты: тутъ вступаютъ весь классъ.—

88. До на 2-й линіи.



89. Выучить наизусть эту мелодію (№ 89); потомъ пѣть нѣсколько разъ и показывать мѣста нотъ на станѣ, каждый разъ передвигая до въ новое положеніе.



90. Высота лада или строя. Мы знаемъ, что ДО бываетъ въ разныхъ мѣстахъ на станѣ, оно можетъ перемѣщаться то выше, то ниже. Одновременно съ нимъ перемѣщаются и другія, ступени перемѣщаются—весь ладъ или строй звуковъ. Для чего бываетъ это перемѣщеніе лада? Для того, чтобы угодить нашему желанію пѣть и высокимъ, и низкимъ голосомъ. Мы поемъ на разной высотѣ: къ одному напѣву идутъ болѣе высокіе звуки, къ другому—болѣе низкіе. Къ тому же и голоса у людей бываютъ разные: кто одному голосу въ самую пору, то другому высоко или низко.

91. Четыре голоса. У женщинъ и дѣтей голоса выше, чѣмъ у мужчинъ. Но и среди женскихъ и дѣтскихъ голосовъ есть высокіе и низкіе. Высокій женскій или дѣтскій голосъ называется *дискантъ*, низкій—*альтъ*. Высокій мужской голосъ—*теноръ*, низкій—*басъ*.

92. Главное До. Главный строй. Лады или строи разной высоты берутъ свое начало отъ одного строя, который называется *главнымъ строемъ*. Надъ всеми различными до, какъ царь, стоитъ главное или постоянное ДО: оно всегдѣ имъ даетъ тонъ. Безъ главнаго ДО нельзя спѣть никакого лада.

93. Высота главнаго До. Камертонъ. Главное ДО постоянно по высотѣ. Звукъ этого ДО узнается по *камертону*. Камертономъ называется музыкальный приборъ, который употребляется для задаванія тона. Ножи камертона при ударѣ издають звукъ (или тонъ), всегда одинаковый. Для пѣнія употребляется *камертонъ До*. Онъ всегда издаетъ звукъ верхняго ДО'. Отъ верхняго До' надо: 1) спуститься голосомъ къ нижнему, 2) пропѣть трезвучіе ДО-МИ-СОЛЬ: и вотъ готовъ тонъ *главнаго строя*.

94. Ключъ. Мѣсто главнаго До и другихъ главныхъ ступеней узнается по *ключу*. Для разныхъ голосовъ и для разной музыки ключи бываютъ разные. Но мы возьмемъ одинъ только ключъ, годный для дѣтскихъ и женскихъ голосовъ. Этотъ ключъ называется *дискантовымъ* или *высокимъ*, потому что онъ годенъ и для самыхъ высокіхъ звуковъ. Ключъ пишется въ началѣ каждой нотной строки. Вотъ какой его видъ:—



Если присмотрѣться къ этой фигурѣ, то главный, черный ея изгибъ можно признать за букву С, только разукрашенную и кудрявую. Дѣйствительно ключъ этотъ есть знакъ ноты СОЛЬ, почему онъ и называется еще *ключъ соль*. Буква С своимъ закругленіемъ вправо опираетъ вторую линейку: тутъ и стоитъ нота СОЛЬ:—



95. Мѣсто главнаго До. Ключъ СОЛЬ показываетъ, что *главное До* стоитъ на первой добавочной линіи *внизу*:—



На письмѣ главное До и всѣ остальные ступени главнаго строя мѣтятся заглавными буквами. Необходимо твердо запомнить всѣ мѣста ступеней главнаго строя:—

96. Главный строй (для справокъ):—

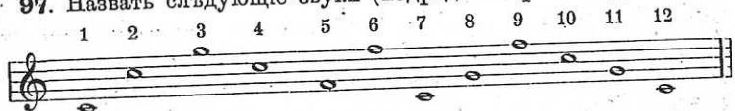


Д Р М Ф С Л Ц Д' Д' Р' М' Ф' С' Л'

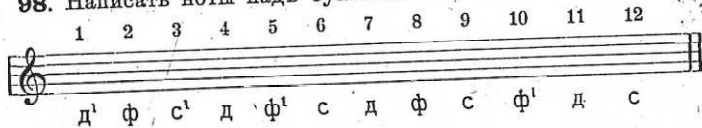
ЗАДАЧИ

ДЛЯ ИЗУЧЕНИЯ ПОЛОЖЕНИЯ НА СТАНЬ ГЛАВНАГО СТРОЯ.

97. Назвать слѣдующіе звуки (порядкѣ и вразбивку):—



98. Написать ноты надъ буквами:—



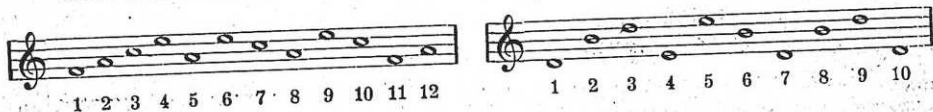
99. Изучить названія мѣстъ:—



Вопросы къ № 99-му:

Какъ назвать на станѣ нижнюю (1) линію и верхній (4) промежутокъ? Какъ назвать нижній (1) промежутокъ и верхнюю (5) линію? Какъ назвать среднюю линію стана? Какъ назвать вторую линію снизу и вторую сверху (4)? Какъ назвать мѣсто подъ станомъ и мѣсто надъ станомъ? Какъ назвать промежутки около средней линіи?

100—101. Называть ноты по указанію (по цифрамъ):—



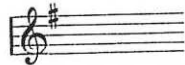
102. Когда пѣніе идетъ въ главномъ строѣ, тогда ступень ДО звучитъ также, какъ главное ДО (д=Д), или какъ До камертона. Но не всегда мы поемъ въ главномъ строѣ или строѣ ДО. Иногда до звучитъ не такъ какъ главное ДО, а выше, — на примѣръ такъ, какъ главное СОЛЬ (д=С) или какъ главное ФА (д=Ф) и т. д. *Всякая ступень главнаго строя можетъ быть принята за до.* Отъ этого получаютъ побочные или производные строи. Каждый производный строй носитъ имя той главной ступени, которая превратилась у него въ до, т. е. въ первую ступень. Такъ, на примѣръ, строй, у котораго до стоитъ на мѣстѣ главнаго СОЛЬ (т. е. на 2-ой линіи) называется строемъ СОЛЬ (строй С); строй въ которомъ до стоитъ на мѣстѣ главнаго МИ (т. е. на 1-ой линіи) и называется строемъ МИ (М) и т. д.

103. Примѣты строя. Чтобы указать, на высотѣ какой главной ступени надо пѣть и писать до употребляются особые знаки *диезъ* и *бемоль*. Вотъ ихъ видъ:—

диезы: # # # #, бемоли: b b b b

Эти знаки ставятся сейчасъ послѣ ключа. По нимъ можно узнать на какой высотѣ находится до.

104. Одинъ диезъ въ ключѣ. Строй Соль. Вотъ послѣ ключа мы видимъ диезъ:—



Онъ помѣщенъ на 5-ой линіи. Какъ же по нему узнать, гдѣ стоитъ до? Надо для этого только помнить, что диезъ занимаетъ и указываетъ *мѣсто цѣ*, т. е. мѣсто 7-ой ступени въ строѣ. Если же цѣ стоитъ на пятой линіи, то рядомъ повыше, надъ станомъ будетъ верхнее до (д'), а нижнее до (д) окажется на 2-ой линіи:—



Какой тонъ этого до, стоящаго на 2-ой линіи? Какъ оно звучитъ?—Такъ какъ звучитъ главное СОЛЬ: оно стоитъ на этомъ же мѣстѣ. Поэтому и строй съ однимъ диезомъ называется строй СОЛЬ (С).

105. Строи съ диезами. Во всѣхъ ключевыхъ обозначеніяхъ *последній* или *крайній направо диезъ всегда показываетъ мѣсто цѣ*, или 7-й ступени. Диезъ (#), какъ лѣсенка, вводитъ въ верхнее до', указываетъ, гдѣ вводный тонъ:—

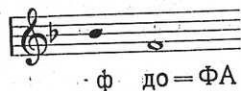
(# = ц)

Вотъ наиболѣе употребительные строи съ диезами:—



\* Замѣтьте въ какомъ порядкѣ пишутся диезы одинъ послѣ другого: первый на верхней линіи, слѣдующіе — на 4-мъ мѣстѣ вниз, на 5-мъ вверх, — поочередно.

106. Одинъ бемолю въ ключѣ. Строй Фа. Первый бемолю ставится на 3-ей линіи. Онъ показываетъ мѣсто Фа или 4-ой ступени. Стало быть до при одномъ бемолю будетъ въ 1-мъ промежуткѣ, — тамъ, гдѣ главное Фа:—



Строй съ однимъ бемолю называется строемъ Фа.

107. Въ бемолюныхъ строяхъ послѣдній бемолю всегда показываетъ мѣсто ступени фа.

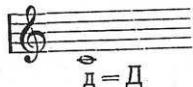
(b = ф)

Вотъ употребительные строи съ бемолюми:—



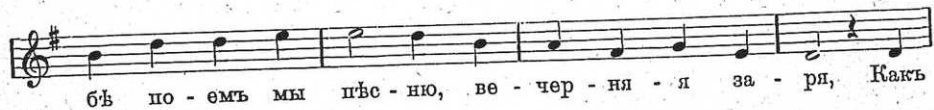
\* Порядокъ бемолю: первый—на средней линіи; слѣдующіе—на 4-мъ мѣстѣ вверхъ, на 5 внизъ,—поочередно.

108. Строй безъ диезовъ и бемолю есть строй главнаго ДО:—



109—112. Пѣсенки для упражненія въ чтеніи нотъ. а) Сначала надобно сказывать названія нотъ безъ пѣнія (при этомъ, для соображенія, держать въ умѣ положеніе д-м-с на ставѣ); б) потомъ пѣть нотами; в) прочитатъ слова по нотамъ, т. е. въ складѣ; г) пѣть словами.

109. д = С (до—на 2-ой линіи).



110. д = Р (до—подъ станомъ).



Ко - ло - коль - чи - ки мо - и, двѣ - ти - ки степ - ны - е,  
И о чемъ гру - сти - те вы, въ день ве - се - лый ма - я,



Что гдѣ - ди - те на ме - ня тем - но - го - лу - бы - е?  
Средь не - ско - шен - ной тра - вы го - ло - вой ка ча - я?

111. д = Ф. (д—въ 1-мъ промежуткѣ).

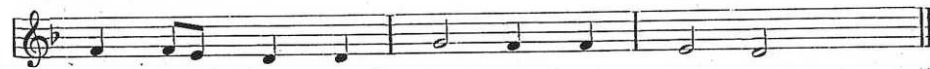


Зи - ма не да - ромъ злит - ся про - шла е - и по - ра Вес -  
И все за - су - е - ти - лось и го - нить зи - му вонъ, И



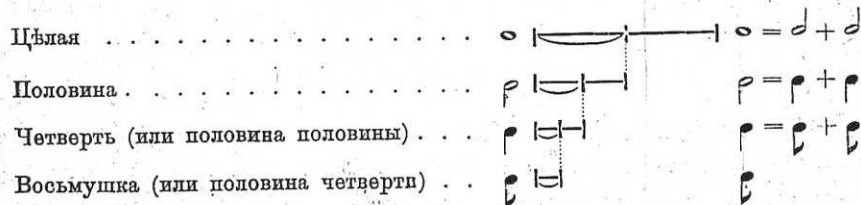
на въ ок - но сту - чит - ся и го - нить со дво - ра;  
жа - во - рон - ки въ не - бѣ ужь под - ня - ли тре - звонъ.

112. д = Ф.



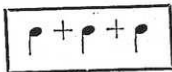
\*112. Обратитъ вниманіе на жалобный звукъ нижняго Ля.

113. Нота съ точкой. Вы знаете ноты четырехъ разрядовъ:—

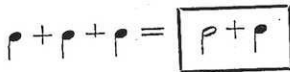


Вы видите, что изъ двухъ одинаковыхъ нотъ выходитъ нота высшаго разряда: напримеръ, двѣ половины, слившись дадутъ цѣлую ноту, двѣ четверти — половину и т. д. Двѣ низшихъ дадутъ одну высшую.

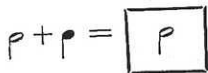
Иногда въ пѣніи требуется звукъ такой долготы, что въ немъ сливаются не двѣ, а три одинаковыхъ ноты, напримѣръ:—



Чтобъ записать такой звукъ одной нотой, сливаютъ двѣ изъ трехъ нотъ въ одну высшую: получается двѣ ноты высшая и низшая:—



Но низшую ноту не пишутъ: вмѣсто нея около высшей ноты ставятъ точку—получается нота съ точкой:—



114. Точка, стоящая при нотѣ, прибавляетъ къ этой нотѣ длительность сосѣдней по разряду низшей ноты. Иначе: точка прибавляетъ къ нотѣ ея половину.

115. Пѣть счетными названіями и на слогъ ля.

1	2	3	1	2	3
ТАК	ТАК	ТАК	та - ак	так	
та - ак	так		та - а - ак		
так	так	так-тік	так	та - ак	

116. Полторы доли. Иногда звукъ занимаетъ долю и еще половину сосѣдней доли, всего полторы доли. Надо научиться строго различать и угадывать слухомъ отношенія долей, полудолей и звуковъ въ полторы доли.

Здѣсь слуху могутъ оказать большую помощь счетныя названія. Ихъ надо произносить, какъ можно ровнѣе и точнѣе:—

117. Пѣть счетными названіями строку за строкой подрядъ, сравнивая на глазъ и на слухъ нижнюю строку съ верхней.

2/4

а)	ТАК	ТАК	ТАК	ТАК	ТА - АК	
б)	ТАК	ТАК - ТІК	ТАК	ТАК - ТІК	ТАК	ТАК - ТІК
в)	ТА - *АК	ТІК	ТАК - *АК	ТІК	ТА - АК	

\* Не слѣдуетъ въ этомъ мѣстѣ перерывать звука: «та-ак» есть одинъ звукъ, такъ же какъ одна здѣсь и нота.

118. 1) Сказать счетными названіями; 2) пѣть эти названія; 3) пѣть на слогъ ля.

4/4

а) б) в) г)

119. Такъ же, какъ 118.

3/4

а) б) в) г)

120. д=Ф.

Мелодія марша «Многи лѣта».

\* Эту первую часть мелодіи пѣть дважды. Полезно выучить ее наизусть нотами и потомъ показывать на пустомъ станѣ отъ разныхъ до.

121. д=С.

«Сербскій маршъ».

122.  $d=P$ .



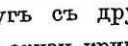
Мелодія «Народной пѣсни».



123.  $d=M$ .

Рубинштейнъ.



124. **Связь.** Часто приходится пѣть двѣ, три или нѣсколько нотъ на одинъ слогъ (на одинъ гласный звукъ). Эта связь нотъ показывается на письмѣ такъ: мелкія ноты, восьмушки, связываются своими крючками, вмѣсто которыхъ получаются толстыя прямыя черты, или *рёбра*:  или . — Крупныя ноты (  ), когда сливаются другъ съ другомъ или съ восьмушками, то покрываются сверху или огибаются снизу кривою линіей. Напримѣръ:—



125.  $d=P$ .

М. Глинка.



Голли.

126.  $d=C$ .



127. Народная пѣсня.

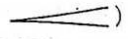



128. **Темпъ.** Доли такта (или удары) слѣдуютъ въ пѣніи всегда равно-мѣрно, но въ одномъ напѣвѣ онѣ слѣдуютъ скоро, въ другомъ не такъ скоро, а въ иномъ и совсѣмъ медленно. Такъ удары маятника часовъ всегда равно-мѣрны; но въ карманныхъ часахъ маятникъ тикаетъ рѣзко, въ настольныхъ стучитъ не торопясь, а въ иныхъ стѣнныхъ часахъ ударяетъ совсѣмъ рѣдко и грузно. Такая разнообразная скорость хода называется *темпомъ*.

Темпъ обозначается надъ нотнымъ письмомъ просто словами: *Очень скоро, Скоро, Довольно скоро, Не скоро, Медленно, Очень медленно.*

129. **Ускореніе и замедленіе.** Иногда въ пѣніи приходится ускорить ходъ долей: тогда пишется сверху нотъ слово *Ускоряя*. Въ другихъ случаяхъ, обыкновенно въ концѣ пѣнія, напротивъ происходитъ замедленіе хода. Тогда ставится слово:—*Замедляя*, или: *Постепенно замедляя*.

130. **Сила и выраженіе.** При пѣніи можно давать звукамъ разную степень силы. Можно пѣть *тихо* и *громко*. Можно постепенно *усиливать* звукъ и постепенно *ослаблять* его. Всѣ эти *оттѣнки исполненія* отмѣчаются на письмѣ словами и условными знаками:—

*Тихо* (т.). — *Громко* (гр.)  
*Усилить* (усил. или знак )  
*Ослабить* (ослаб. или знак )

В. Главачь.

131. д=Р.  
Не скоро.

гр.  
Сла - ва вамъ, братъ - я, сла - вянъ про - свѣ - ти - те - ли Цер - кви сла -  
т.  
вян - ской свя - ты - е от - цы Сла - ва вамъ прав - ды Хри -  
сто - вой у - чи - те - ли, Сла - ва вамъ гра - мо - ты  
на - шейтвр - цы, Сла - ва вамъ гра - мо - ты на - шейтвр - цы.

132.

Д. Бортиянский.

Медленно.

т.  
Коль сла - венъ нашъ Го - сподъ въ Си - о - не не мо - жетъ  
изъ - я - снить я - зыкъ, Ве - ликъ онъ въ не - бе -  
сахъ на тро - нѣ въ бы - лин - кахъ на зем - ли. ве -  
гр.  
ликъ. Вез - дѣ Го - сподъ вез - дѣ ты сла - венъ,  
Замедл.  
въ но - щи во дни сі - янь - емъ ра - - - венъ.

\*132. Сначала изучить нижнюю партію голоса (со всемъ классомъ), потомъ верхнюю (съ верхними голосами).

133. Какъ устроена гамма. Тоны и полутоны. Гамма есть строй подобранныхъ другъ къ другу восьми звуковъ или ступеней восходящихъ и нисходящихъ. Между этими 8-ю ступенями есть семь, замѣтныхъ на слухъ промежутковъ. Не всѣ они одинаковы. Есть двѣ пары ступеней, между которыми разстояние *ближе, тѣснѣе*, чѣмъ во всѣхъ другихъ парахъ. Первая пара — ми и фа; вторая *ці—до*; т. е. 3-я съ 4-ой и 7-ая съ 8-ой ступени *ми* съ *фа*. и *ці* съ *до* расположены совсемъ *рядомъ*, между ними нельзя вставить третьего звука. Остальные ступени разставлены другъ отъ друга дальше: между ними уже такое большое разстояние, что тамъ можно найти мѣсто для новаго звука. Это большое разстояние называется *тономъ*. Малое же разстояние — *полутономъ*. На таблицѣ видны мѣста тоновъ и полутоновъ въ

Полутонъ	{ до' 8 Д'
	{ ці 7 Ц
Тонъ	ля 6 Л
Тонъ	соль 5 С
Тонъ	{ фа 4 Ф
	{ ми 3 М
Тонъ	ре 2 Р
Тонъ	до 1 Д

гаммѣ. Необходимо и слухомъ уловить эти разстоянія и убѣдиться, что они неодинаковы.—

134. Передвиженія ступеней гаммы. Показанный строй гаммы не остается всегда неизмѣннымъ. Ступени гаммы подвижны. Онѣ могутъ сдвигаться съ своихъ мѣстъ, повышаться, понижаться, и опять возвращаться на мѣсто.

135. Знаки передвиженія ступеней. На письмѣ всякій случай передвиженія ступеней отмѣчается знакомъ. Такихъ знаковъ три:

Диезъ.	Бемоль.	Отказъ (или бекарь).
#	b	†

136. Диезъ есть знакъ того, что ступень *повысилась* на полутонъ. Бемольъ есть знакъ *пониженія* ступени на полутонъ. Отказъ есть знакъ *возвращенія* на мѣсто повышенной или пониженной ступени. Поэтому онъ можетъ обозначать и повышение (послѣ бемоля), и пониженіе (послѣ диеза).

Когда эти знаки стоятъ въ ключѣ (отд. 103 и слѣд.), они называются *постоянными*, когда же — въ строкѣ — *случайными знаками*.

8	до'
7	ці
6	ля
5	соль
4#	фі
4	фа
3	ми
2	ре
1	до

137. Повышеніе 4-ой ступени. Известно, что ступень фа сильноклонится внизъ къ ми; а ступень ці — вверхъ къ до'. Но иногда фа отодвигается отъ ми на полутонъ *вверхъ*. Оно какъ бы освобождается отъ ми, но за то становится *рядомъ* съ соль и должно тянуться къ нему, *вверхъ*, какъ ці къ до'.

Чтобы показать, что фа повышено, и что оно похоже на ці его называютъ слогомъ *фи*.

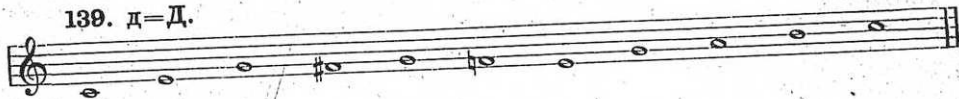
На таблицѣ показано мѣсто *фи*. По этой таблицѣ первоначально и слѣдуетъ изучить разницу между соль — *фи* и соль — *фа*. Если послѣ соль не удастся взять голосомъ *фи*, надо вмѣсто соль вообразить до (и назвать, и спѣть до на звукъ соль): тогда ниже до легко споется ці, которое и будетъ *фи*.

138. Повышение 4-ой ступени обозначается *диезомъ* передъ нотой; возвращение ея на мѣсто *отказомъ*, на примѣръ:—



139—143. Повышение и возвращение четвертой ступени въ разныхъ строяхъ.

139. д=Д.



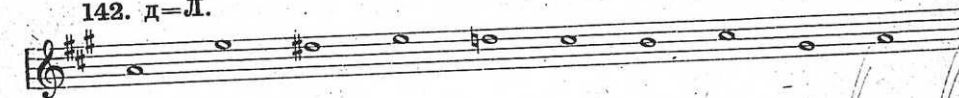
140. д=С.



141. д=Р.



142. д=Л.



143. д=М.



144. Случайный знак ( $\sharp$  и  $\flat$ ) имѣетъ силу лишь до тактовой черты; въ новомъ тактѣ, если онъ нуженъ, надо повторить его. Примѣры:

а) Въ первомъ тактѣ всѣ ноты въ первомъ промежуткѣ *фі*, разъ поставлены и не отказанъ диезъ. Во второмъ тактѣ  $\sharp$  пропалъ, возвратилось *фа*:—



б) *Нѣтъ* надобности повторять диезъ предъ каждымъ *фі* въ одномъ и томъ же тактѣ такъ:—



в) Но если *фі* требуется въ новомъ тактѣ, надо повторить диезъ:—



145. Возвращение ступени на мѣсто въ новомъ тактѣ иногда для вѣрности всетаки помѣчается знакомъ. На примѣръ:—

а) Хотя и ясно, что во второмъ тактѣ (гдѣ \*) уже нѣтъ *фі*, а снова пришло *фа*:—



б) Но для безопасности и наглядности иные ставятъ всетаки отказъ предъ этимъ *фа*:—



146. Главная трудность. Пѣніе измененныхъ ступеней есть *главная трудность нотной-линейной грамоты*. Эта трудность можетъ быть побѣждена лишь долгимъ опытомъ и терпѣливыми упражненіями съ яснымъ пониманіемъ всякаго случая измѣненія ступени.

146—150. Упражнения. Повышение 4-ой ступени, показано диезомъ; возвращение—отказомъ.

146.



147.



148.



149.



150.





151. Повышение 4-ой ступени въ бемольныхъ строяхъ. Когда *включать* стоитъ бемоль или нѣсколько бемолей, то одинъ бемоль обязательно падаетъ на 4-ую ступень. Какъ же *повысить* такую ступень съ бемолемъ? Очень просто: вмѣсто знака повышения (#) мы ставимъ *отказъ* ключевому бемолю. Когда же ступень возвращается, *предъ* нею ставится ей бемоль. Напримѣръ:—

д=Ф.      д=Цб.      д=Мб.      д=Дб.

fi фа      fi фа      fi фа      fi фа

152. Переложение мелодіи изъ строя въ строй. Каждая мелодія (напѣвъ) состоитъ изъ подбора ступеней гаммы. Какъ гамму мы можемъ переводить на разныя высоты, такъ же можемъ перекладывать и мелодію въ другой строй: стоитъ только каждую ступень въ ней замѣнить такою же ступеню другого строя; вмѣсто до одного строя писать также до—другого строя; повышенную ступень замѣнять повышенной и т. д.

Для изученія измѣненныхъ ступеней весьма полезно упражняться въ переложеніи (или транспозиціи) мелодій. Вотъ переложенія примѣровъ 140—143. Сравните.

153. (Переложение 140-го).

154. (Переложение 142-го).

155. (Переложение 141-го).

156. (Переложение 143-го).

157—160. Повышение 4-ой ступени показано отказомъ, возвращение— бемолемъ:—

157. д=Ф.

158. (Переложение 149-го) д=Цб.

159. (Переложение 150-го) д=Мб.

160. д=Мб.  
Одинъ.      Всѣ.

НАРОДНЫЙ ГИМНЪ.

А. Львовъ.

161.

Бо - же Ца - ря хра - ни! Силь - ный дер - жав - ный, цар - ствуй на

сла - ву, на сла - ву намъ! Цар - ствуй на страхъ вра - гамъ,

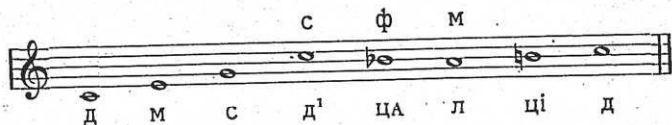
Царь пра - во - слав - ный! Бо - - же Ца - ря хра - ни!

	до <sup>1</sup>	с
7	/	ці
7b	ца	фа
6	ля	м
5	соль	р
4b		фі
4	фа	д
3	ми	
2	ре	
1	до	

162. Пониженная 7-ая ступень. Седьмая ступень ці, какъ извѣстно, стремится *вверхъ* къ до. Но иногда она отодвигается на полутонъ отъ до *внизъ*, становится *рядомъ* съ ля и уже тяготеетъ внизъ къ ля, подобно тому какъ фа клонится внизъ къ ми. Такая пониженная 7-ая ступень называется уже не ці, а ца. Ца похоже на фа и по названію, и по свойству стремленія внизъ.—

При изученіи слухомъ ступени ца надо пользоваться прилагаемой таблицей. Для проверки звука и для направленія слуха полезно замѣнять взятый звукъ до<sup>1</sup> названіемъ соль и пѣть не д<sup>1</sup>—ца—ля, а с—ф—м, послѣ чего слухъ уловитъ и строй ряда д—ца—ля. Необходимо разъ на всегда собственнымъ слухомъ убѣдиться, что ца помѣщается ниже ці и выше ля.

163. Пониженіе 7-ой ступени показывается на письмѣ бемолемъ, поставленнымъ *передъ нотой*. Возвращеніе ступени на мѣсто показывается *отказомъ*. Напримѣръ: —



У П Р А Ж Н Е Н І Я

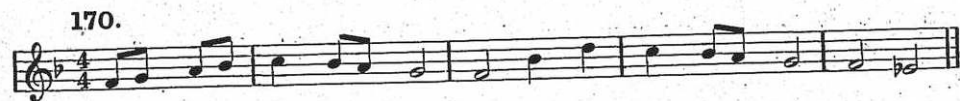
въ пѣніи ца въ бемольныхъ строяхъ.



164—167. Помните, что въ бемольныхъ строяхъ, послѣдній ключевой бемоль указываетъ мѣсто фа.

168. Случайный бемоль какъ и дѣзъ (о. 144) имѣетъ силу въ продолженіи одного такта. Но возвращеніе ступени часто для вѣрности обозначается отказомъ даже и въ новомъ тактѣ. Ниже такія мѣста указаны звѣздочкой \*.

169. Упражнения [ца съ b, ці съ #].

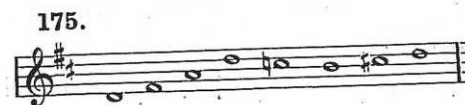
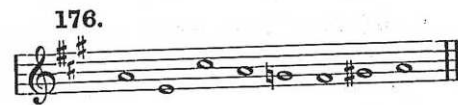


173. ЦА (7 b) въ дѣзныхъ строяхъ. Въ дѣзныхъ строяхъ ці всегда съ дѣзомъ (о. 105). Если такое ці понижается, то это обозначается не бемолемъ, а *отказомъ*, который уничтожаетъ дѣйствіе ключевого дѣза и тѣмъ понижаетъ ступень на полутонъ. —

Возвращаясь на мѣсто, пониженная отказомъ ступень опять получаетъ свой *дѣзъ*.

П Р И М Ѣ Р Ы.

Ці и ца въ дѣзныхъ строяхъ.



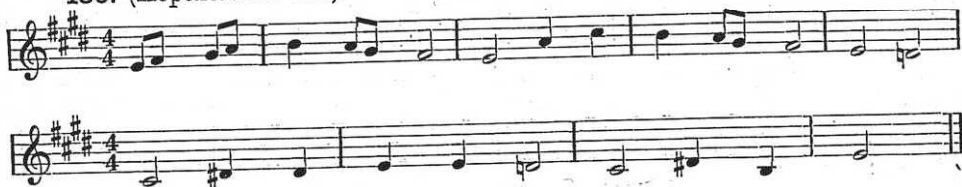
178. (Переложеніе 172).



179. (Переложеніе 171).



180. (Переложение 170).



181. Полудоля-пауза. Полудоли, так же как и доли, могут быть и нѣмыми. Трудность ихъ исполненія только въ томъ, что онѣ требуютъ вѣрнаго счета. Въ каждой парѣ полудоль первая полудоля (Так)—*сильная*, вторая (тѣк)—*слабая*. Сдѣлать паузу на *слабой* полудолѣ совсѣмъ нетрудно: сильная полудоля помогаетъ совсѣмъ загасить звукъ на слабой. Иногда пѣвецъ, ударяя сильныя полудоли, *незамѣтно* для себя дѣлаетъ перерывъ звука на слабой полудолѣ. А иногда такое отрывистое исполненіе даже *требуется* отъ пѣвца. По итальянскіи способъ такого исполненія называется *стаккато*. Надъ нотами и шипеть это слово итальянскими буквами, или же надъ каждой нотой ставится точка въ знакъ отрывистости:—

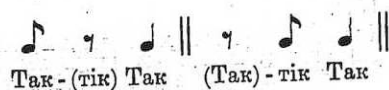
*Staccato.*



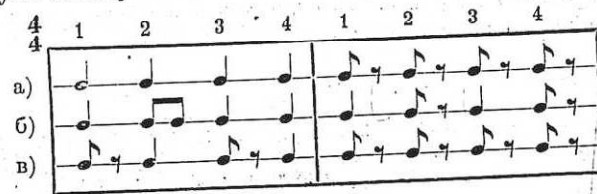
182. Пауза-восьмушка. Когда же требуется сдѣлать настоящую паузу, т. е. полное молчаніе въ теченіе полудоли, тогда въ нотахъ ставится знакъ паузы. Мы знаемъ паузы — *цѣлую*, *половину* и *четверть*. Когда доля равна четверти, тогда полудоля равна восьмушкѣ и слѣдовательно для полудоли восьмушка нужна и пауза-восьмушка. Вотъ ея знакъ:—

γ γ γ γ

183. Счетъ паузъ. При счетѣ паузъ доля и полудоль помогаютъ счетныя названія *так* и *так-тѣк*: только надо надъ паузами произносить ихъ *про себя* или значительно тише (шопотомъ), чѣмъ надъ нотами звучными:—



184. Паузы восьмушки на слабой (2-ой) полудолѣ.



185. Не скоро.



186. Паузы на *сильной* полудолѣ даются труднѣе. Складъ побуждаетъ насъ на ударъ давать звукъ; поэтому намъ трудно воздержаться отъ звука при началѣ доли, и трудно вступить со звукомъ уже послѣ удара, на слабой полудолѣ. Трудность однако побѣждается упражненіями. Считать и сравнивать (паузой въ б) замѣнена точка):—



187. а) Безъ паузъ.



б) Съ паузами.



188. Особенно затруднительны тѣ полудоли паузы, которыя падаютъ на сильную долю такта (въ примѣрѣ 187 онѣ на слабыхъ—2 и 4 доляхъ). Сильную полудолю-паузу въ такихъ случаяхъ полезно отбивать ударомъ руки или называть счетнымъ названіемъ (наприм. въ мѣстахъ указанныхъ ^):—



189. Въ слѣдующемъ упражненіи сначала надо пропѣть и усвоить строку (а), потомъ пѣть двухголосно по б и в. Въ строкахъ б и в этотъ же напѣвъ раздѣленъ двумя голосамъ по полудолямъ:—

а) Оба голоса.



б) 1-ый голосъ.



в) 2-ой голосъ.



190. Знаки повторенія. Иное музыкальное сочиненіе (пѣса) поется *два* раза съ начала до конца. Чтобы не писать всю пѣсу два раза, въ концѣ ея для обозначенія повторенія ставятъ итальянскія слова *Da Capo* (да-капо, т. е. *сначала*) или только двѣ буквы *D. C.* (По русски можно бы ставить двѣ буквы *СН.*).— Когда же надо повторить только часть пѣсы, то въ началѣ этой части ставятъ знакъ: *S*, а въ концѣ— слова: *Dal Segno* (даль сейньо, т. е. отъ знака) или сокращенно: *D. S.* Для повторенія отрывка есть и другое обозначеніе: вначалѣ его ставятъ двойную тактовую черту и *послѣ* нея точки (2 или 4) въ промежуткахъ линий: ; въ концѣ (откуда надо перейти къ повторенію)— такой же знакъ, но съ точками *передъ* чертою: . Наконецъ, если повторяющаяся пѣса или отрывокъ въ первый разъ поется съ однимъ концомъ, а во второй— съ другимъ, то оба конца отмѣчаются надъ нотами особыми линиями (скобами), подъ которыми ставятся цифры: 1 (первый разъ) и 2 (второй разъ):—



Сле - тикъ намъ, ти-хий ве-черъ, на мир-ны - я по - ля, Те-  
— бѣ по - емъ мы пѣс-ню, ве - чер-ня - - - - - я за - рл.

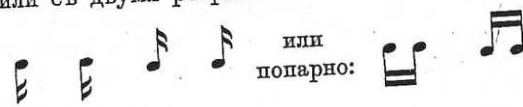
191. Затаетъ. Многія пѣсы начинаются *затактомъ* т. е. не полнымъ тактомъ, не съ первой доли, а со второй или съ послѣдней (напр. выше о. 190), а иногда и съ полудолы. Въ такихъ случаяхъ большею частію и послѣдній тактъ бываетъ не полнымъ: онъ вмѣстѣ съ «затактомъ» составляетъ полный тактъ. Пустота въ послѣднемъ тактѣ заполняется паузой (см. 190).

192. Четверть доли. Всякая доля (ТАК) можетъ быть раздѣлена не только на двѣ полудолы (Так-тик), но и на четыре четверть-доли, при чемъ на каждую

полудолы падеть двѣ такихъ четвертушки. Для счета четвертей доли въ названіяхъ полудоль так-тик повторяются ихъ гласныя буквы и получаются вмѣсто 2-хъ слоговъ четыре: така-тики. Вотъ полная таблица счетныхъ названій:—

	1.	2.	
Доли:	ТАК	ТАК	По одному звуку на ударъ.
Полудолы:	ТАК — ТИК	ТАК — ТИК	По два » на ударъ.
Четверть-доли:	ТА-КА—ТИ-КИ	ТА-КА — ТИ-КИ	По четыре » на ударъ.

193. Шестнадцатая или полувосьмушка. Если долю въ тактѣ слухить четверть, то полудолею будетъ восьмушка (); для четверть-доли требуется новая нота равная половинѣ восьмушки. Такая нота будетъ шестнадцатою частью цѣлой. Такъ она и называется *шестнадцатою* или полувосьмушкой. По своей фигурѣ шестнадцатая отличается отъ восьмушекъ тѣмъ, что пишется съ двумя крючками или съ двумя ребрами:—



Примѣръ счета:—



194 а. Сравнительныя таблицы для счета.



194 б.



**195. Полудоля съ четвертями.** Доля составляется не только изъ двухъ полудоль ( $\frac{1}{2}, \frac{1}{2}$ ) или четырехъ четвертей ( $\frac{1}{4}, \frac{1}{4}, \frac{1}{4}, \frac{1}{4}$ ). Иногда она составляется такъ: впередъ идетъ полудоля, а за нею двѣ четверть-доли ( $\frac{1}{2}, \frac{1}{4}, \frac{1}{4}$ ), или впередъ идутъ двѣ четверти, потомъ полудоля ( $\frac{1}{4}, \frac{1}{4}, \frac{1}{2}$ ). Это видно на слѣдующей таблицѣ (гдѣ доля =  $\text{♪}$ ): —

Составъ доли.	Названіе.	Нотная запись.
$\frac{1}{2} \quad \frac{1}{4} \quad \frac{1}{4}$	Так - тикі	$\text{♪} \text{♪} \text{♪}$ или $\text{♪} \text{♪} \text{♪}$ связно:
$\frac{1}{4} \quad \frac{1}{4} \quad \frac{1}{2}$	Така - тик	$\text{♪} \text{♪} \text{♪}$ или: $\text{♪} \text{♪} \text{♪}$

\*195. Необходимо пропѣть много разнообразныхъ упражненій, чтобы усвоить слухомъ дробный складъ полудоль съ четвертями. Вотъ планъ такихъ упражненій:

- 1) Учитель однозвучно (монотонно) на слогъ ля или до поетъ складъ  $|\frac{1}{2} \cdot \frac{1}{4} \cdot \frac{1}{4}|$  или  $|\frac{1}{4} \cdot \frac{1}{4} \cdot \frac{1}{2}|$  ученики подражаютъ.
- 2) Въ пропѣтой или сыгранной учителемъ фразѣ ученики *угадываютъ* изучаемый складъ, называя его ритмическимъ названіемъ.
- 3) Учитель поетъ или выстукиваетъ изучаемые складъ; дѣти подыскиваютъ къ нимъ ритмическія названія.
- 4) Вводится нотация. Дѣти записываютъ продиктованные (пѣтые или сыгранные) складъ.
- 5) Учитель выставляетъ (или пишетъ) на доскѣ таблицы I и II (см. ниже) и указкой показываетъ то одинъ, то другой складъ, ученики поютъ по его указкѣ.
- 6) Поютъ по книгѣ, — сначала ритмическими названіями, потомъ монотонно, на слогъ до или ля.
- 7) Изученный складъ соединяется съ ладомъ. (См. упраж. 198—201).
- 8) Почаще упражнять учениковъ въ ритмѣ при помощи ручныхъ знаковъ. (См. ниже о. 208).

**ТАБЛИЦЫ ДЛІЯ УКАЗКИ.**

(На доскѣ пишутся лишь ноты).

I.	II.
так $\text{♪}$	так $\text{♪}$
так-тик $\text{♪} \text{♪}$	так-тикі $\text{♪} \text{♪} \text{♪}$
така-тикі $\text{♪} \text{♪} \text{♪}$	така-тик $\text{♪} \text{♪} \text{♪}$

**РИТМИЧЕСКІЯ УПРАЖНЕНІЯ.**

**196.**

$\frac{4}{4}$  ТАК - ТИКІ:  $\text{♪} \text{♪}$

а)  $\text{♪} \text{♪} \text{♪} \text{♪} \text{♪} \text{♪} \text{♪} \text{♪}$

б)  $\text{♪} \text{♪} \text{♪} \text{♪} \text{♪} \text{♪} \text{♪} \text{♪}$

в)  $\text{♪} \text{♪} \text{♪} \text{♪} \text{♪} \text{♪} \text{♪} \text{♪}$

г)  $\text{♪} \text{♪} \text{♪} \text{♪} \text{♪} \text{♪} \text{♪} \text{♪}$

**197.**

$\frac{4}{4}$  ТАКА - ТИК:  $\text{♪} \text{♪}$

а)  $\text{♪} \text{♪} \text{♪} \text{♪} \text{♪} \text{♪} \text{♪} \text{♪}$

б)  $\text{♪} \text{♪} \text{♪} \text{♪} \text{♪} \text{♪} \text{♪} \text{♪}$

в)  $\text{♪} \text{♪} \text{♪} \text{♪} \text{♪} \text{♪} \text{♪} \text{♪}$

г)  $\text{♪} \text{♪} \text{♪} \text{♪} \text{♪} \text{♪} \text{♪} \text{♪}$

**198.**

а)  $\text{♪} \text{♪}$  б)  $\text{♪} \text{♪}$

а)  $\text{♪} \text{♪} \text{♪} \text{♪} \text{♪} \text{♪} \text{♪} \text{♪}$  б)  $\text{♪} \text{♪} \text{♪} \text{♪} \text{♪} \text{♪} \text{♪} \text{♪}$

в)  $\text{♪} \text{♪} \text{♪} \text{♪} \text{♪} \text{♪} \text{♪} \text{♪}$

г)  $\text{♪} \text{♪} \text{♪} \text{♪} \text{♪} \text{♪} \text{♪} \text{♪}$

д)  $\text{♪} \text{♪} \text{♪} \text{♪} \text{♪} \text{♪} \text{♪} \text{♪}$

**199.**

а)  $\text{♪} \text{♪}$  б)  $\text{♪} \text{♪}$  в)  $\text{♪} \text{♪}$

а)  $\text{♪} \text{♪} \text{♪} \text{♪} \text{♪} \text{♪} \text{♪} \text{♪}$  б)  $\text{♪} \text{♪} \text{♪} \text{♪} \text{♪} \text{♪} \text{♪} \text{♪}$  в)  $\text{♪} \text{♪} \text{♪} \text{♪} \text{♪} \text{♪} \text{♪} \text{♪}$

а)  $\text{♪} \text{♪} \text{♪} \text{♪} \text{♪} \text{♪} \text{♪} \text{♪}$  б)  $\text{♪} \text{♪} \text{♪} \text{♪} \text{♪} \text{♪} \text{♪} \text{♪}$  в)  $\text{♪} \text{♪} \text{♪} \text{♪} \text{♪} \text{♪} \text{♪} \text{♪}$

ТРЕХГОЛОСНАЯ КРУГОВАЯ ПЬСНЯ.

200.  $\text{♩} = 60$ . *Арнольдъ.*

201. *а) и б)*

202. Складъ **ТАК-кі**. Доля часто бываетъ раздроблена на два звука *не ровно*: одному дается  $\frac{3}{4}$  доли (та-ка-ті) другому остается одна послѣдняя, самая слабая четверть доли (кі). Эта послѣдняя четверть такъ слаба, что ищетъ опоры въ слѣдующемъ сильномъ звукѣ, къ нему стремится неудержимо. Счетное названіе для такого склада ( $\frac{3}{4} \frac{1}{4}$ ): **ТАК-кі**. При этомъ названіе **ТАК** занимаетъ три промежутка времени, сравнительно съ—кі.

203. Когда доли равны  $\text{♩}$ , полудоли—восьмушкамъ, а четверть-доли—шестнадцатымъ, тогда три четверти доли, равны восьмушкѣ съ точкой ( $\text{♩} \text{♩} \text{♩} = \text{♩} \cdot$ ), а четверть доли равна шестнадцатой ( $\text{♩}$ ). Такимъ образомъ складъ (так-кі) будетъ записанъ такъ:

204. *Так-кі Так* *Доницетти.*

205. *Народная мелодія.*

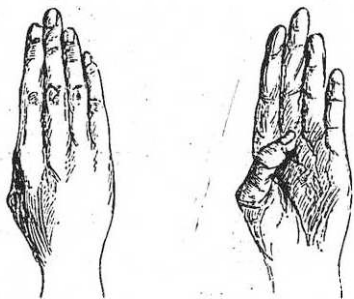
206. *М. И. Глинка (изъ «Жизни за Царя»).*

207.

1. 2. 3. 4.

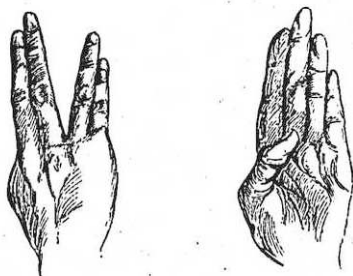
208. Ритмъ на пальцахъ. Большую помощь учителю при изученіи ритма можетъ оказать примѣненіе ручныхъ знаковъ, т. е. показываніе ритма на пальцахъ рукъ. Вся рука (ладонь) съ прижатыми другъ къ другу пальцами обозначаетъ *доло* (так); ладонь съ раздѣленными попарно пальцами—*2 полу-доло* (так-тик); ладонь съ четырьмя раздѣленными пальцами—изображаетъ четыре четверть-доли (така-тики); и т. д. На рисункахъ это видѣе:—

I.



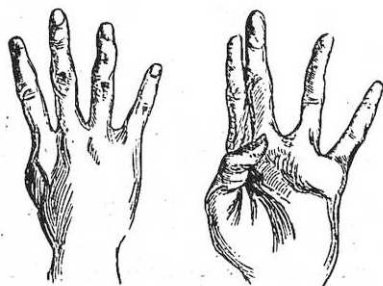
Так (♩)      Так (♩)

II.



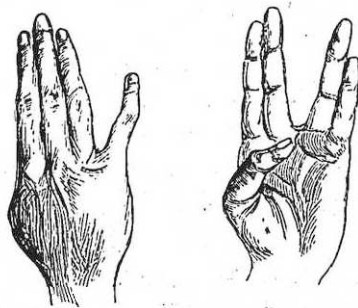
Так-тик (♩♩)      Так (♩)

III.



Така-тики (♩♩♩♩)      Так-тики (♩♩♩♩)

IV.



Так-ки (♩♩)      Так-тик (♩♩)

Если учителю не удастся достигнуть нехитраго умѣнья показывать предъ учениками всѣ эти фигуры на собственныхъ рукахъ\*, онъ можетъ *рисовать руки* на доскѣ и показывать ихъ указкой.

\* Правая рука показывается тыльной частью къ ученикамъ; лѣвая—ладонью. Большой палецъ на той и другой рукѣ долженъ быть подогнутъ.

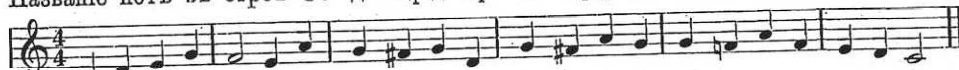
209. Переходъ въ другой строй (Модуляція). Мы знаемъ, что высота до, а вмѣстѣ съ тѣмъ и остальныхъ ступеней звукоряда бываетъ не одинакова. Въ одной пьесѣ до бываетъ выше, въ другой—ниже; и высота строя всегда обозначается въ началѣ нотнаго письма.

Но иногда *въ одной и той же пьесѣ до* со своими ступенями пере-мѣщается на время на другую высоту, а потомъ опять возвращается на прежнюю. Тогда говорятъ, что *напѣвъ перешелъ въ другой строй*, или *въ другой тонъ*.

210. Пьесы съ модуляціей, т. е. съ уклоненіемъ музыки въ другой строй, разумѣется, для исполненія труднѣе *простыхъ* пьесъ, гдѣ музыка вращается въ одномъ только строѣ. Трудность заключается: 1) въ томъ, что нужно угадать въ *какомъ мѣстѣ* музыка уходитъ въ новый строй и въ *какой именно строѣ*. 2) Въ томъ, что слухъ нашъ—рабъ строя; разъ взятый строй словно приковы-ваетъ къ себѣ слухъ, и требуется нѣкоторое усиліе ума и воображенія, чтобы перестроить слухъ на новый ладъ. Это достигается упражненіями и сознатель-нымъ пѣніемъ, при которомъ пѣвецъ о каждой нотѣ можетъ сказать, *какая* эта ступень строя.

211. Примѣты новаго строя: **Фі** и **Ца**. Намъ извѣстно, что **Фі** (4 ♯) своимъ стремленіемъ вверхъ похоже на **ці** (7 ст.), а **ца** (7 ♭)—стремленіемъ вверхъ напоминаетъ **фа** (4 ст.). Вотъ эти измѣненныя ступени и перестраиваютъ музыку на новый ладъ, т. е. уводятъ ее въ новый строй. Встрѣчая среди нотъ строя **фі** или **ца** мы смѣло можемъ предположить, что музыка поворачи-вается въ новый строй, и можемъ прямо **фі** стараго строя считать за 7-ую сту-пень (**ці**) новаго, а **ца** за 4-ую (**фа**), напримѣръ:—

Названіе нотъ въ строѣ **С**: д    <sup>\*</sup>ц<sub>1</sub>    д    с<sub>1</sub>    д    ц<sub>1</sub>    р    д



Названіе нотъ въ строѣ **Д**: с    <sup>\*</sup>фі    с    р    с    <sup>\*</sup>фі    л    с    с

Въ строѣ **Ф**: с    <sup>\*</sup>ф    ф    м    р    ц<sub>1</sub>    д    м    с



Въ строѣ **Д**: д<sup>1</sup>    <sup>\*</sup>ца    ца    л    с    м    ф    л    д

212. Если бы въ томъ мѣстѣ, гдѣ музыка переходитъ въ новый строй, писать и ключевые знаки этого новаго строя, тогда читать ноты было бы не трудно. Стоитъ *одну ноту* предыдущаго строя назвать тѣмъ именемъ, какое она носитъ въ новомъ строѣ (Напримѣръ: с въ строѣ **Д**=д въ строѣ **С**); и потомъ отъ этой *общей* въ обоихъ строяхъ ноты пѣть слѣдующія ступени.

Вотъ упражненія, въ которыхъ перемѣна строя показана перемѣной ключевого обозначенія.

213. Переходъ изъ строя Д въ С и обратно въ Д.

Музыкальный пример 213. Ключь Фі. С=д ці, д=с

214. Переходъ изъ строя Д въ строй Ф и обратно въ Д.

Музыкальный пример 214. Ключь ца. д=с ф м=л

215. Переходъ изъ строя С въ строй Р и обратно.

Музыкальный пример 215. Ключь фі ца. р=с ці ф=л ф

САДИКЪ.

(Переходъ изъ строя Ре въ строй Ля).

216.

С. Ядассонъ.

Музыкальный пример 216. Ключь Л (с=д) \*

1. Какъ мой са - дикъ свѣжъ и зе - лень, рас - пу -  
 2. Прав - да нѣтъ въ немъ блѣд - ныхъ ли - лій, гор - де -  
 3. А под - сол - неч - никъ у вхо - да, слов - но  
 4. И весь день въ тра - вѣ вы - со - кой, ле - жа,

Музыкальный пример 216. Ключь Л (с=д) \*

сти - лась въ немъ си - рень, Отъ че - ре - му - хи ду -  
 ли - выхъ ге - ор - гинъ И лишь пест - ры - я го -  
 вѣр - ный ча - со - вой, Сто - ро - жить се - бѣ до -  
 слу - шать бы я радъ, Какъ за - бот - ли - вы - я -

Музыкальный пример 216. К.

ши - стой и отъ лишь куд - ря - выхъ тѣнь;  
 лов - ки воз - вы - ша - етъ махъ о - динъ;  
 рож - ку, всю по - рос - шу - ю тра - вой;  
 пче - лы вокругъ че - ре - му - хи жуж - жать.

216. Происхождение ключевыхъ знаковъ. Въ отд. 133 было показано, какъ устроена гамма, какъ расположены въ ней ступени, между которыми промежутки идутъ въ такомъ порядкѣ: два тона, полутонъ, три тона, полутонъ (Д—Р—МФ—С—Л—ЦД<sup>1</sup>). Если мы беремъ за начало гаммы (за Д) не главное Д, а какую нибудь другую ступень главного строя, то непременно должны сдѣлать передвиженіе или измѣненіе среди главныхъ ступеней. Каждое измѣненіе, т. е. повышение или пониженіе обозначается знакомъ въ ключѣ. Сколько измѣненій придется сдѣлать въ главныхъ ступеняхъ для того или другого строя, столько и знаковъ вносится въ ключъ.—

Если возьмемъ строй С, т. е. строй у котораго первую ступенью (д) служитъ главное Соль, то въ главномъ строй д р мф с л цд<sup>1</sup> надо сдѣлать только одно измѣненіе, именно — ф придвинуть къ с на полутонъ. Соль только тогда дѣйствительно будетъ первой ступенью (с = д), когда Ф будетъ стоять съ нимъ рядомъ и будетъ служить ему седьмою ступенью (ці). Вотъ откуда и является # на Ф въ строй С. Также являются и всѣ другіе ключевые знаки.

Наглядно представлены измѣненія ступеней главного строя для побочныхъ строевъ на прилагаемыхъ таблицахъ:—

217.

Полу-тонъ {	Д <sup>1</sup>	д <sup>1</sup>
	Ц	ц
	Л	л
	С	с
Полу-тонъ {	Ф	ф
	М	м
	Р	р
	Д	д

Главный строй—Д

С	д <sup>1</sup>
*Ф#	ц
М	л
Р	с
Д	ф
Ц	м
Л	р
С	д

Строй С (Ф#)

Р	д <sup>1</sup>
*Д#	ц
Ц	л
Л	с
С	ф
*Ф#	м
М	р
Р	д

Строй Р (Ф# и Д#)

Ф	д <sup>1</sup>
М	ц
Р	л
Д	с
*Ц♭	ф
Л	м
С	р
Ф	д

Строй Ф (Ц♭)

*Ц♭	д <sup>1</sup>
Л	ц
С	л
Ф	с
*М♭	ф
Р	м
Д	р
*Ц♭	д

Строй Ц♭ (Ц♭ и М♭)

218. Ключевое знамя. Знаки въ ключѣ образуютъ ключевое знамя, по которому мы узнаемъ строй. Надо твердо помнить правило, что послѣдній diesisъ есть ці строя; послѣдній бемольъ есть фа строя. (См. отд. 105. 107).



### КЛЮЧЕВЫЯ ЗНАМЕНА

(до 4-хъ знаковъ).

C F D G C F B $\flat$  E $\flat$  A $\flat$

\* Забудьте, что ключевые знаки не ставятся на добавочныхъ линейкахъ.

219. При гвѣни по нотамъ необходимо «забѣгать глазами впередъ», чтобы во-время замѣтить случайный знакъ и сообразить, какая отъ него переменна получится въ ключевомъ знамени, — какой будетъ новый строй. Ноты слѣдуетъ называть по новому строю по крайней мѣрѣ за ноту *раньше* случайнаго знака.

### ПЕРЕМѢНА СТРОЯ БЕЗЪ ПЕРЕМѢНЫ КЛЮЧЕВЫХЪ ЗНАМЕНЪ.

220. C D

c=d ц, д=c

221. D F D

d=c м=l (b)

222. C F

p=c ф=d (b)

\*220—222. Тѣ-же упражненія съ переменной ключевыхъ знаменъ см. оо. 213—215.

223. F D F

p=c д=c (b)

224. F C F

d=c, p, ф, м, л, p (b)

Тоже отъ строя С.

225. P C

p=c л=c

226. D C

л=c м

227. До сихъ поръ мы постоянно брали на долю такта ноту-четверть (ТАК=♩). Но въ музыкѣ доли пишутся также и другими нотами: половинами (ТАК=♪) и восьмушками (ТАК=♫).

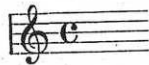
228. Размѣры  $\frac{2}{2}$  и  $\frac{3}{2}$ . Двухдольные такты (разъ-два), въ которыхъ каждая доля записана половиной (♩), даютъ размѣръ въ *два половинны*. Его обозначеніе— $\frac{2}{2}$ . Трехдольные такты съ такими же долями даютъ размѣръ  $\frac{3}{2}$ , — три половинны. Составъ тактовъ въ  $\frac{2}{2}$  и  $\frac{3}{2}$  можно видѣть на слѣдующихъ таблицахъ:—

$\frac{2}{2}$	1	2	1	2	$\frac{3}{2}$	1	2	3	1	2	3
	ТАК	ТАК	ТА	АК		ТАК					
	ТАК	ТАК-ТІК	ТАК	ТАК		Та-ак	Так		ТАК-ТІК	ТАК-ТІК	ТАК-ТІК

229. Размѣръ  $\frac{3}{8}$ . Встрѣчается еще трехдольный размѣръ, въ которомъ доли такта записаны восьмушками (Так=♫). Это—размѣръ въ три восьмушки. Вотъ его составъ:—

$\frac{3}{8}$	Так	Так	Так	Та-ак	Так
	Так	Так-тік	Так	Та-ак тік	Так
	Та-ак	Так	Та-аак		

230. Размѣръ  $\frac{4}{4}$  иногда обозначается въ началѣ нотнаго письма не двумя цифрами, а знакомъ полукружия:—



Размѣръ  $\frac{2}{2}$  иногда обозначаютъ также полукружьемъ, но перечеркнутымъ сверху вниз:—

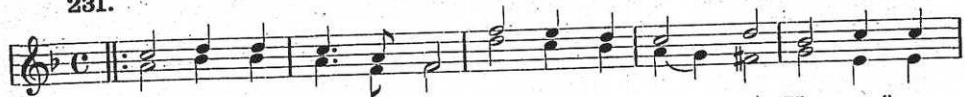


\*230. Не слѣдуетъ приучать учениковъ обозначать размѣръ четыре-четверти полукружьемъ. Обозначеніе это есть остатокъ старинныя. Цифровыя обозначенія  $\frac{4}{4}$  и  $\frac{2}{2}$  и нагляднѣе, и точнѣе, и безспорнѣе.

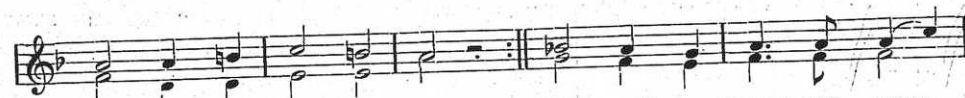
БОЖЕ ЦАРЯ ХРАНИ.

А. Львовъ.

231.



Бо - же Ца - ря хра - ни! Силь - ный дер - жав - ный Царствуй на



сла - ву на сла - ву намъ! Цар - ствуй на страхъ вра - гамъ



Царь пра - во - слав - ный, Бо - - же, Ца - ря хра - ни!

СЛАВЬСЯ, СЛАВЬСЯ, НАШЪ РУССКІЙ ЦАРЬ.

232.

Торжественно.  $\text{♩} = 98$ .

М. Глинка.  
(Изъ оперы «Жизнь за Царя»).



Славь - ся, славь - ся, нашъ рус - скій Царь!



Гос - по - домъ дан - ный намъ Царь Го - су - дарь, да



бу - деть без-смер-тень твой Цар-скій родъ! Да имъ бла - го -



ден - ству - етъ Рус - скій на - родъ. Сла - ва на - ше -



му Ца - рю! У - ра! У - ра! У - ра! У - ра.

\*232. Третій голосъ можетъ быть исполненъ учителемъ, если въ школѣ нѣтъ низкихъ альтовъ.—Послѣднее «Ура» возможно пѣть только при высокихъ дискантахъ.

233. Сложные размѣры. Мы видѣли въ о. 12, что въ размѣрѣ  $\frac{4}{4}$  такты сложные: въ каждомъ сложено по два простыхъ двухдольныхъ такта  $\frac{2}{4} + \frac{2}{4}$ . Также могутъ и отъ сложения трехдольныхъ тактовъ получаться сложные.

Есть размѣръ въ шесть четвертей:  $\frac{6}{4}$ . Въ немъ каждый тактъ составленъ изъ повторенія простого такта  $\frac{3}{4}$ . Въ немъ доли идутъ такъ:—

	1	2	3	4	5	6
	Сильн.	слаб.	слаб.	Средн.	слаб.	слаб.
$\frac{6}{4}$						
	так	так	так	так	так	так

234.  $\frac{6}{4}$  Четверть на ударъ. Шесть долей въ тактѣ.

1	2	3	4	5	6	1	2	3	4	5	6

235. Гораздо чаще, чѣмъ размѣръ  $\frac{6}{4}$  употребляется другой шестидольный размѣръ, въ которомъ на долю (на ударъ) берется не четверть, а восьмушка. Это размѣръ въ *шесть восьмыхъ*:  $\frac{6}{8}$ .

Доли.  $\frac{6}{8}$  |  $\overset{1}{\text{так}}$   $\overset{2}{\text{так}}$   $\overset{3}{\text{так}}$  |  $\overset{4}{\text{так}}$   $\overset{5}{\text{так}}$   $\overset{6}{\text{так}}$  ||

Съ полудолями.  $\frac{6}{8}$  |  $\text{так-тѣк}$   $\text{так-тѣк}$   $\text{так-тѣк}$  |  $\text{та-ак}$   $\text{тѣк}$   $\text{так}$  ||

Сложные такты этого размѣра составились изъ повторенія простого такта въ три восьмыхъ:  $\frac{3}{8}$ . Если въ таблицѣ 229 отнять среднюю (тактовую) черту, то 2 трехдольныхъ такта, соединившись, и образуютъ сложный тактъ въ шесть восьмушекъ.

236.  $\frac{6}{8}$ : восьмушка на ударъ. Шесть ударовъ въ тактъ.

237. **Сокращенное исполненіе сложныхъ тактовъ.** Сложный шестидольный тактъ состоитъ изъ двухъ простыхъ тактовъ, какъ бы изъ двухъ гнѣздъ. Очень часто въ такихъ тактахъ счетъ времени идетъ не долями, а цѣлыми гнѣздами, т. е. на ударъ приходится *тройка*. Каждое гнѣздо принимается за долю, и такая доля, значить, дѣлится уже не на двѣ, а на три части, на трети.

1 (разъ)! 2 (два)! 1 (разъ)! 2 (два)! 1 (разъ)! 2 (два)!

1 2 3 4 5 6 1 2 3 4 5 6 1 2 3 4 5 6

Эту строку можно пропѣть не-сокращенно и сокращенно. Въ первомъ случаѣ придется сдѣлать *всѣхъ* 18 ударовъ ( $6 \times 3$ ); во второмъ,—если считать гнѣздами,—только 6 ударовъ ( $2 \times 3$ ).

238. **Счетныя названія.** При сокращенномъ исполненіи, доля-гнѣздо называется при счетѣ *так*. Когда же доля-гнѣздо распадается на трети, для нея надо и три счетныхъ слова. Для этого служатъ слоги: так-тѣк-тѣк:—

Так-тѣк-тѣк Так-тѣк-тѣк Так Та-ак-тѣк и т. д.

239. **Метрономъ.** Есть особый приборъ, устроенный для отбиванія равномерныхъ ударовъ. Онъ называется Метрономъ Мельцеля (сокращенно М. М.). На маятникѣ, который качается и ударяетъ, сдѣланы дѣленія; противъ дѣленій—числа. По маятнику передвигается гирька. Если гирька—вверху маятника, онъ движется медленно; чѣмъ ниже опускаемъ гирьку книзу, тѣмъ скорѣе слѣдуютъ удары. Числа противъ гирьки показываютъ, сколько идетъ ударовъ на минуту. Если противъ гирьки 60, то значить маятникъ отбиваетъ 60 ударовъ въ минуту,—по удару на секунду.

Чтобъ обозначить, какимъ темпомъ нужно пѣть, скоро ли и какъ скоро, пишуть: 1) ноту, которая идетъ на ударъ, 2) число противъ котораго поставить гирьку. Напримѣръ:—

М. М.  $\text{♩} = 88$ .

Это значить: взять Метрономъ Мельцеля; поставить гирьку на 88, и пусть въ пѣніи четверти идутъ также скоро, какъ удары Метронома. Изъ этого видно, что Метрономъ указываетъ не только скорость темпа, но и запись долей: какаѣ нота идетъ на долю, на ударъ. Такъ, помѣта: М. М.  $\text{♩} = 60$ . При размѣрѣ  $\frac{6}{8}$  показываетъ, что размѣръ надо исполнять *сокращенно*,—на ударъ давать не одну восьмую, а три восьмыхъ ( $\text{♩}$ ),—пѣть гнѣздами.

РОДНОЙ КРАЙ.

240. Оживленно  $\text{♩} = 60$

1. Дружнымъ хо-ромъ гря-немъ, брат-цы, э-ту гѣс-ню ве-се-лѣй,
2. Слав-но ро-ди-нѣ слу-жи-ли на-ши дѣ-ды и от-цы,
3. Гром-че, гѣс-ня, раз-да-вай-ся, под-ни-ма-ясь къ не-бе-самъ,

Пусть о-на не-сет-ся даль-ше на просторъ род-ныхъ по-лей.  
 Бу-детъ вре-мя, имъ на смѣ-ну под-рас-темъ и мы, юн-цы.  
 Чтобъ и умъ, и во-лю на-шу у-крѣ-пимъ Соз-да-тель самъ.

т.

Къ не - бе - самъ не - сись ты, пѣс - ня, чтобъ Вла - ды - ка

гр.

выш - нихъ силъ Край род - ной бла - го - сло - виль.

\*240. При разучиваніи пьесы можно вначалѣ пѣть не сокращенно (гнѣздами), а долями, — давая 6 ударовъ въ тактѣ, по восьмушкѣ на ударъ. Потомъ перейти на сокращенное исполненіе.

- |                 |   |
|-----------------|---|
| Л               | 8 |
| с               | 7 |
| ф               | 6 |
| *М              | 5 |
| р               | 4 |
| *Д              | 3 |
| ц <sub>1</sub>  | 2 |
| *Л <sub>1</sub> | 1 |

**241. Миноръ.** Музыка бываетъ не только веселая, бодрая, свѣтлая, но также и печальная, унылая. Составить заунывный, грустный ладъ очень легко. Мы знаемъ, какаѣ изъ ступеней гаммы — звучитъ грустно: это — **Ля**. Если опереться голосомъ на эту ступень и считать ее за основной или коренной звукъ, (за *первую* ступень) то всѣ остальные ступени составятъ съ нею ладъ печальный. Этотъ грустный ладъ: **Л<sub>1</sub> Ц<sub>1</sub> Д Р мф с л** называется *минорнымъ строемъ*. Веселый же строй **д р мф с л ц<sub>1</sub> д<sub>1</sub>**, называется *мажорнымъ*.

**242. Минорное трезвучіе.** Надо твердо запомнить и почаще пѣть основное трезвучіе минорнаго строя **ля-до-ми** (см. таблицу 241 буквы со значкомъ \*). Пѣть и сравнивать его съ трезвучіемъ **до-ми-соль**.

243.

Мажоръ. Миноръ. т.

л, д м л

гр. т.

**244.** У каждаго мажорнаго строя есть свой минорный, иначе сказать при каждой гаммѣ **до** есть своя гамма **ля**: она начинается двумя ступенями ниже мажорной, тамъ гдѣ стоитъ **л<sub>1</sub>**. Поэтому всякое ключевое знамя указываетъ сразу два строя и мажорный (**до-ми-соль-до<sup>1</sup>**) и минорный (**ля<sub>1</sub>-до-ми-ля**).

Надо упражняться въ чтеніи (скажываніи) нотъ въ любомъ строѣ не только отъ **до**, но и отъ **ля**. Взглянувъ на ключевое знамя надо теперь угадывать оба строя: и мажорный, и минорный. Напримѣръ, если въ ключѣ стоитъ одинъ диезъ, то это говорить о двухъ строяхъ: **СОЛЬ** мажоръ (**д = С**) и **МИ** миноръ (**л = М**).

Вотъ таблица минорныхъ трезвучій во всѣхъ строяхъ:—

МИ миноръ Ц<sub>1</sub> миноръ Ф<sub>1</sub> миноръ Д<sub>1</sub> миноръ

Л<sub>1</sub>-Д-М Л<sub>1</sub>-Д-М Л<sub>1</sub>-Д-М Л<sub>1</sub>-Д-М-Л

Р миноръ С миноръ Д миноръ Ф миноръ

Л<sub>1</sub>-Д-М Л<sub>1</sub>-Д-М Л<sub>1</sub>-Д-М Л<sub>1</sub>-Д-М

ЛЯ миноръ

Л<sub>1</sub>-Д-М-Л

**245.** Надо хорошо прислушиваться къ ступенямъ минорнаго лада; они звучатъ по своему и отличаются отъ одноименныхъ въ мажорѣ.

**Ц<sub>1</sub>** въ минорѣ клонится не вверхъ къ **до**, а внизъ къ первой ступени, къ **ля**.

**Ре** звучитъ въ минорѣ возбужденно и какъ бы вопросительно.

**Фа** звучитъ мрачно и тревожно; «хватаетъ за душу»

Пойте извѣстные вамъ наизусть минорные напѣвы (мотивы), угадывайте въ нихъ ступени минора и слушайте, какъ онѣ звучатъ, какъ дѣйствуютъ на чувство.

246. Ц<sub>1</sub> въ минорѣ.

ц<sub>1</sub> л<sub>1</sub>

247. Ре въ минорѣ.

д р р

248. Фа въ минорѣ.



249. Фа въ минорѣ.



250. Мажоръ. Миноръ.

Д <sup>1</sup>	д <sup>1</sup>	8	л	Л
Ц	ц	7	сі	С <sup>#</sup>
Л	л	6	(о)	Ф
			ф	Ф
С	с	5	м	М
Ф	ф	4	р	Р
М	м	3		
			д	Д
Р	р	2	ц <sub>1</sub>	Ц
Д	д	1	л <sub>1</sub>	Л

Мажорное трезвучіе.      Минорное трезвучіе.

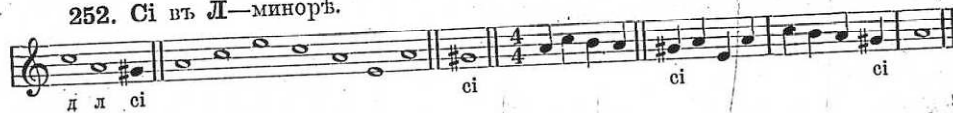
Главный маж. строй.      Главный минор. строй.

251. Вводный тонъ минора. Когда ля становится первою ступеню, въ минорномъ строѣ, то требуетъ, чтобы седьмая ступень **СОЛЬ** была къ нему ближе, — тянулась бы къ нему, какъ **цѣ** въ мажорномъ строѣ тянется къ **до**. Поэтому **СОЛЬ** въ минорномъ строѣ *повышается*.

Повышенное **СОЛЬ** называется **сі**.

На многихъ упражненіяхъ надо приучить глазъ схватывать очень важную ступень **сі** во всѣхъ строяхъ. По ней мы узнаемъ, какой строй предъ нами: мажорный, или минорный. Въ мажорномъ строѣ ступень **СОЛЬ** лишь случайно и очень рѣдко можетъ быть повышена.

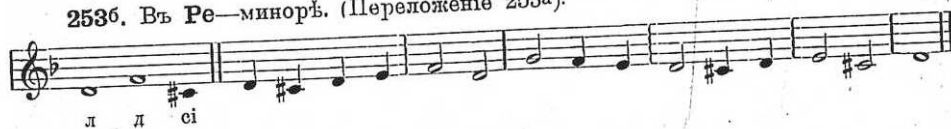
252. Сі въ Л—минорѣ.



253а. Въ Ми—минорѣ.

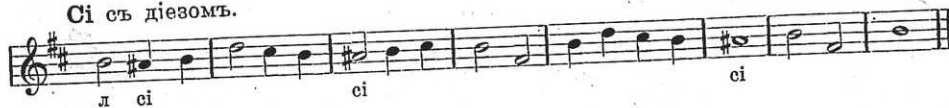


253б. Въ Ре—минорѣ. (Переложеніе 253а).



254. Когда въ ключѣ есть бемоли, тогда одинъ изъ бемолей можетъ падать на **СОЛЬ**. Конечно, тогда эта ступень повышается не *дизомъ*, а *отказомъ*. Напримѣръ:—

Сі съ дизомъ.



Сі съ отказомъ.



255. Сі въ разныхъ строяхъ.

а) Сі—съ дизомъ.



б) Сі—съ отказомъ.



КОЛЫБЕЛЬНАЯ ПѢСНЬ ВЪ БУРЮ.

П. Чайковский.

256.



1. Ахъ, уй - мись ты, бу - ря не шу - ми - те, е - ли.  
2. Ты, гро - за Гос - под - ня, не бу - ди ре - бен - ка,



Мой ма - лют - ка дрем - летъ слад - ко въ ко - лы - бе - ли.  
Про - не - си - тесь ту - чи, чер - ны - я сто - рон - кой.

(1)	(2)	(3)
ля	ля	ля
	сі	сі
соль		БА
фа	фа	
ми	ми	ми
до	до	до
ля <sub>1</sub>	ля <sub>1</sub>	ля <sub>1</sub>

257. Нота ва, или повышенное фа въ ми-  
норѣ. Фа въ минорѣ тяготеетъ внизъ, къ ми; сі—  
стремится вверхъ къ ля. Эти двѣ ноты какъ бы от-  
вернулись другъ отъ друга: отъ одной къ другой нѣтъ  
ходу. Поэтому, когда голосу необходимо пройти по  
ступенямъ вверхъ отъ ми къ ля приходится *повы-  
шать* фа. Это повышенное фа надо бы назвать фі.  
Но мы уже привыкли чувствовать, что послѣ фі насту-  
пить соль. Въ минорѣ же послѣ повышеннаго фа  
слѣдуетъ всегда сі, а не соль. Поэтому повышенную  
6-ю ступень въ минорѣ, въ отличіе отъ фі, называютъ  
и поютъ особымъ названіемъ ва.

Итакъ теперь мы знаемъ, что верхняя половина минорнаго строя поется  
разнообразно, а именно (см. таблицу):—

- (1) 6 и 7-ая ступени не повышены: ф . . с . . л
- (2) 6 не повышена, 7-ая повышена: ф . . сі . л
- (3) 6 и 7-ая повышены: ва . сі . л

ВЪ ЛЯ—МИНОРѢ.



ПѢСНЯ РАБОТНИКОВЪ.

258.

Слова В. Водовозова.

Музыка народной пѣсни.  
(Пензенской губ.).



1. Мы то, дѣт - ки день - день - ской Кир - (кир) - пи - чи тас -  
2. Мы из - рѣ - за - ли по - ля Ма - (ма) туш - кой со -  
3. Мы ру - би - ли то - по - ромъ, Глядь (глядь) - и выш - - ла



ка - - - ли И (и) подъ на - ше - ю ру -  
хо - - - ю И (и) по - кры - ла - ся зем -  
ха - - - та По - - - (по) - ми - най - ка насъ доб -



кой Стѣ - (стѣ) - ны вы - - - рос - та - - - ли.  
ля Рожь - (рожь) - ю зо - - - ло - то - - - ю.  
ромъ Да (да) жи - ви бо - га - - - то!

\*258. Эта пѣсня представляетъ образецъ минора съ натуральными (не повышенными)  
6-ою и 7-ою ступенями. (См. въ 257, 1). Таковы все наши народныя русскія пѣсни въ чистомъ  
ихъ видѣ.—

УПРАЖНЕНІЯ ВЪ ШЕСТОЙ СТУПЕНИ

(Фа и Ва Сравненіе).

259.



а) Учитель. б) Ученики.  
И наоборотъ.

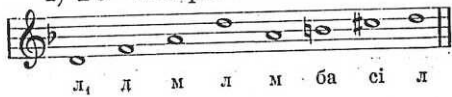
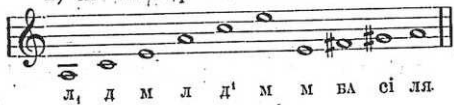
260. Повышенная шестая ступень минора (ба) въ разныхъ строяхъ.

а) Ба съ диезомъ.

б) Ба съ отказомъ.

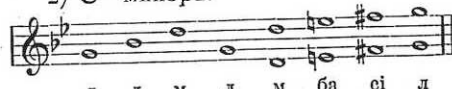
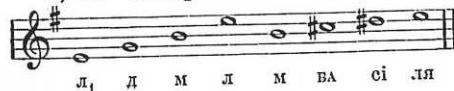
1) Л—миноръ.

1) Ре—миноръ.



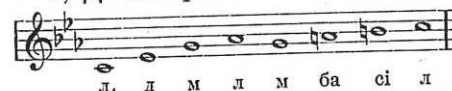
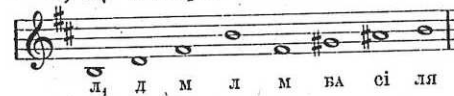
2) М—миноръ.

2) С—миноръ.



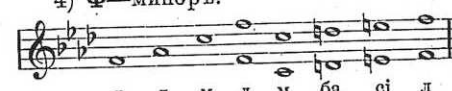
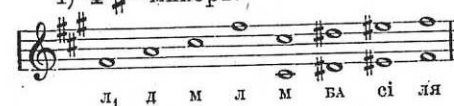
3) Ц—миноръ.

3) Д—миноръ.



4) Ф—миноръ.

4) Ф—миноръ.



261.



РАНЕНАЯ БЕРЕЗА.

262.



1. Ост - ро - ю съ - ки - рой ра - не - на бе - ре - за  
2. Ты не плачь бе - ре - за, бѣд - на - я не съ - туй,



По ко - рѣ среб - ри - стой по - ка - ти - лись сле - - зы  
Ра - на не смер - тель - на вы - лѣ - чишь - ся къ лѣ - - ту.

ВЪ БУРЮ ВО ГРОЗУ.

Изъ оп. «Жизнь за Царя».  
Всѣ.

263.

$\text{♩} = 88$ . Загъвало.



1. Въ бу - рю во гро - зу со - - - колѣ  
2. Въ бу - рю на Ру - си доб - - - рый  
3. Стра - ха не стра - шусь, смер - - - ти



по не - бу дер - житъ мо - ло - дец - кий путь  
мо - ло - дець пѣс - ню рус - ску - ю ве - деть  
не бо - юсь, ля - гу за Ца - ря за Русь!



4. Миръ въ зем - лѣ сы - рой, честь въ стра -



нѣ род - ной, Сла - ва мнѣ въ Ру - си свя - той.

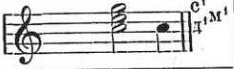
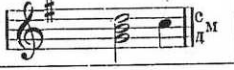
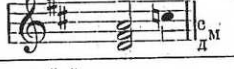
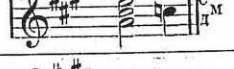
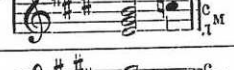
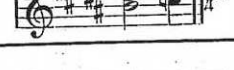


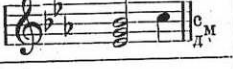
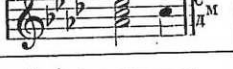
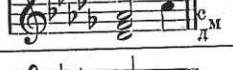
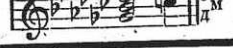
\*262. Обратите вниманіе на замѣну Соль-мажора, Соль-миноромъ послѣ 3-го куплета. Можно пѣть на тонъ и даже на  $1\frac{1}{2}$  тона (Ми маж.) ниже написаннаго, если въ школѣ нѣтъ высокихъ голосовъ.

### КАКЪ ЗАДАТЬ ТОНЪ

то есть—

Какъ по камертону ДО, дающему звукъ главнаго верхняго Д<sup>1</sup>, отыскать  
тоническое трезвучіе въ любомъ стрѣ?

(Таблица Г. А. Дональдъ).

Ключевое знамя и трезвучіе тоники.	Строй.	Нота даннаго строя (или тоники) какой равна нотѣ главнаго строя.	Какъ отъ главнаго ДО <sup>1</sup> установить требуемый строй.
	Д	Д <sup>1</sup> = до <sup>1</sup>	д <sup>1</sup> с м д
	С	С = соль	д <sup>1</sup> с <sup>о</sup> д м с д
	Р	Р = ре	д <sup>1</sup> р <sup>1</sup> р <sup>1</sup> д <sup>1</sup> с м д
	Л	Л = ля	д <sup>1</sup> л <sup>1</sup> л <sup>1</sup> д м с м д
	М	М = м	д <sup>1</sup> м <sup>1</sup> д м с м д
	Ц	Ц = ці	д <sup>1</sup> ц <sup>1</sup> ц <sup>1</sup> с <sup>1</sup> м <sup>1</sup> д <sup>1</sup>
	Строй.	Въ немъ главное Д <sup>1</sup> равно:	Какъ отъ Д <sup>1</sup> задать тонъ:
	Ф	Д <sup>1</sup> = соль	с м д
	Ц <sup>b</sup>	Д <sup>1</sup> = ре	р м д с <sup>1</sup> д
	М <sup>b</sup>	Д <sup>1</sup> = ля	л с м д или: л ц д <sup>1</sup> с м д
	Л <sup>b</sup>	Д <sup>1</sup> = ми	м р д с <sup>1</sup> д
	Р <sup>b</sup>	Д <sup>1</sup> = ці	ц д <sup>1</sup> с м д
	С <sup>b</sup> или Ф <sup>#</sup>	Д <sup>1</sup> = фі	фі с м д

### ПРЕДМЕТНОЕ ОГЛАВЛЕНІЕ.

Л А Д Ъ.

(Отношенія звуковъ по высотѣ).

	Стр.		Стр.
Звуки и ладъ . . . . .	5	Строй Соль . . . . .	21
До-ми-соль . . . . .	—	Строй съ диезами . . . . .	—
Линіи и промежутки . . . . .	6	Строй Фа и строи съ бемолями . . . . .	22
Верхнее До <sup>1</sup> . . . . .	8	Какъ устроена гамма. Тоны и по- лутоны . . . . .	29
Нотный станъ . . . . .	—	Перемѣщеніе ступеней гаммы . . . . .	—
Мѣсто верхняго до . . . . .	9	Знаки перемѣщенія ступеней: диезъ, бемоль, отказъ . . . . .	—
Нижнее соль. Мѣсто его на станѣ . . . . .	—	Повышеніе 4-ой ступени . . . . .	—
Добавочныя линіи . . . . .	10	Переложеніе мелодіи изъ строя въ строй . . . . .	32
Седьмая ступень гаммы (ці). Мѣсто ея на станѣ . . . . .	11	Пониженная 7-ая ступень (ца) . . . . .	33
Нижнее ці . . . . .	12	Переходъ въ другой строй (Моду- ляція) . . . . .	45
Вторая ступень ре . . . . .	—	Примѣты новаго строя . . . . .	—
Фа, 4-ая ступень гаммы . . . . .	14	Происхожденіе ключевыхъ знаковъ . . . . .	47
Ступень Ля . . . . .	17	Ключевое знамя . . . . .	—
Высота лада или строя . . . . .	18	Миноръ и минорное трезвучіе . . . . .	54
Четыре голоса . . . . .	19	Вводный тонъ минора . . . . .	56
Главное До. Главный строй . . . . .	—	Ступень ба—или повышенное фа (VI ст.) минора.—Три вида минора . . . . .	58
Высота главнаго До. Камертонъ . . . . .	—	Какъ задать тонъ. (Таблица) . . . . .	62
Ключъ . . . . .	—		
Мѣсто главнаго До . . . . .	—		
Производные строи (102) . . . . .	—		
Примѣты строя . . . . .	21		

С К Л А Д Ъ.

(Отношенія звуковъ по ритму).

Складъ (или размѣръ) . . . . .	6	Половина-пауза . . . . .	14
Такты . . . . .	—	Мѣсто нотъ-паузъ на станѣ . . . . .	—
Удареніе . . . . .	—	Ноты-восьмушки . . . . .	16
Тактовая черта . . . . .	—	Полудоли и счетныя ихъ названія . . . . .	—
Ноты . . . . .	7	Таблица нотъ 4-хъ разрядовъ . . . . .	—
Обозначеніе размѣра цифрами . . . . .	—	Нота съ точкой . . . . .	23
Четырехдольный размѣръ . . . . .	—	Полторы доли . . . . .	24
Сліянiе долей . . . . .	8	Связь . . . . .	26
Счетныя названія доли . . . . .	10	Темпъ. Ускореніе и замедленіе . . . . .	27
Паузы. Ноты-паузы . . . . .	13	Полудоля-пауза . . . . .	36



III-6454

Пауза-восьмушка . . . . .	Стр. 36	Ритмъ на пальцахъ . . . . .	Стр. 44
Счетъ (исполненіе) паузы . . . . .	—	Размѣры: $\frac{2}{2}$ ; $\frac{3}{2}$ и $\frac{3}{8}$ . . . . .	49
Знаки повторенія . . . . .	38	Сложные размѣры . . . . .	51
Затактъ . . . . .	—	Размѣръ $\frac{6}{4}$ . . . . .	—
Четверть доли . . . . .	—	Размѣръ $\frac{6}{8}$ . . . . .	52
Ноты шестнадцатая или полувосьмушки . . . . .	39	Сокращенное исполненіе сложныхъ размѣровъ . . . . .	—
Полудоли съ четвертями . . . . .	40	Счетное названіе доли-тройки (такъ-такъ). . . . .	53
Складъ Так-кі (три четверть доли и одна) . . . . .	42	Метрономъ Мельцеля . . . . .	—

ПЕРЕЧЕНЬ ПЬЕСЪ ДЛЯ ДѢТСКАГО ПѢНІЯ.

1. Ахъ, попалась птичка . . . . .	10	12. Вернулась весна. Круговая пѣсенка. (Арнольдъ). . . . .	42
2. Слети къ намъ, тихій вечеръ . . . . .	22	13. Еще въ поляхъ бѣлѣетъ снѣгъ. 43	
3. Колокольчики мои. . . . .	23	14. Садикъ. (Ядассонъ). . . . .	—
4. Зима не даромъ злится . . . . .	—	15. Воже, Царя храни. На 2 голоса (А. Львовъ) . . . . .	50
5. Весна свое взяла (М. Глинка) . . . . .	26	16. Славься, славься нашъ Русскій Царь. На 3 голоса. (М. Глинка). —	
6. Колыбельная пѣсня (Голли) . . . . .	27	17. Родной край . . . . .	53
7. Царевна (Народная) . . . . .	—	18. Колыбельная пѣсня въ бурю. (П. Чайковскій). . . . .	58
8. Гимнъ св. Кириллу и Мефодію (В. Главачъ) . . . . .	28	19. Пѣсня работниковъ (Народная). 59	
9. Коль славенъ, на 2 голоса. (Д. Боргинскій) . . . . .	—	20. Раненая береза . . . . .	60
10. Народный гимнъ (А. Львовъ) . . . . .	33	21. Въ бурю, во грозу. На 3 голоса (М. Глинка). . . . .	61
11. Слети къ намъ, тихій вечеръ, на 2 голоса . . . . .	38		